



Městská charita
České Budějovice

VÝROČNÍ ZPRÁVA 2020



OBSAH

Základní informace o organizaci	2
Organizační struktura	4
Kalendář akcí 2020	6
Poskytované služby	8
Další služby a projekty	28
Zpráva o hospodaření	33
Kontakty	38
Podpořte nás v našich dárcovských projektech a pomáhejte s námi	40



ZÁKLADNÍ INFORMACE O ORGANIZACI ZA ROK 2020

ADRESA

Žižkova 309/12, 370 01 České Budějovice
IČ: 600 727 09

ČÍSLO ÚČTU

7000029251/8040
(Oberbank AG, pobočka České Budějovice)

KONTAKT

tel.: 387 718 208, e-mail: info@cbudejovice.charita.cz

STATUTÁRNÍ ZÁSTUPCE

Vít Fialka, ředitel

REGISTRACE

14. 10. 1998, Ministerstvo kultury,
číslo evidence: 8/1-05-715/1998

ZŘIZOVATEL

Biskupství českobudějovické,
Biskupská 132/4, 370 01 České Budějovice

Městská charita České Budějovice (MCHČB) zahájila svou činnost dne 17. 10. 1991. Tvoří jednu z organizačních složek Diecézní charity České Budějovice a je součástí Charity Česká republika.

HLAVNÍ ČINNOST

- poskytování sociálních a zdravotních služeb v ORP České Budějovice
- pomoc každému, kdo o ni žádá, a kdo ji potřebuje

CÍLOVÉ SKUPINY

- senioři, nemocní a zdravotně postižení občané v domácím prostředí
- osoby s chronickým duševním onemocněním
- osoby a rodiny v nepříznivé životní situaci
- osoby dlouhodobě nezaměstnané a znevýhodněné na trhu práce
- osoby bez přístřeší
- děti a mládež ze sociálně vyloučených lokalit

„Naši práci vnímáme jako poslání. Je něčím, co nás obohacuje a naplňuje, vnáší do našich životů řád a dává jim smysl. Je spojením profesionality a lidskosti. Řídí se etickým kodexem, postaveným na principech křesťanského Desatera. Na hodnotách, kterým věříme a kterými se řídíme jak v profesním, tak v osobním životě. Základy naší práce stojí na vzájemné důvěře, empatii, čestnosti, spolehlivosti, solidaritě, subsidiaritě, transparentnosti, hospodárnosti a současně na vysoké kvalitě poskytovaných služeb.“

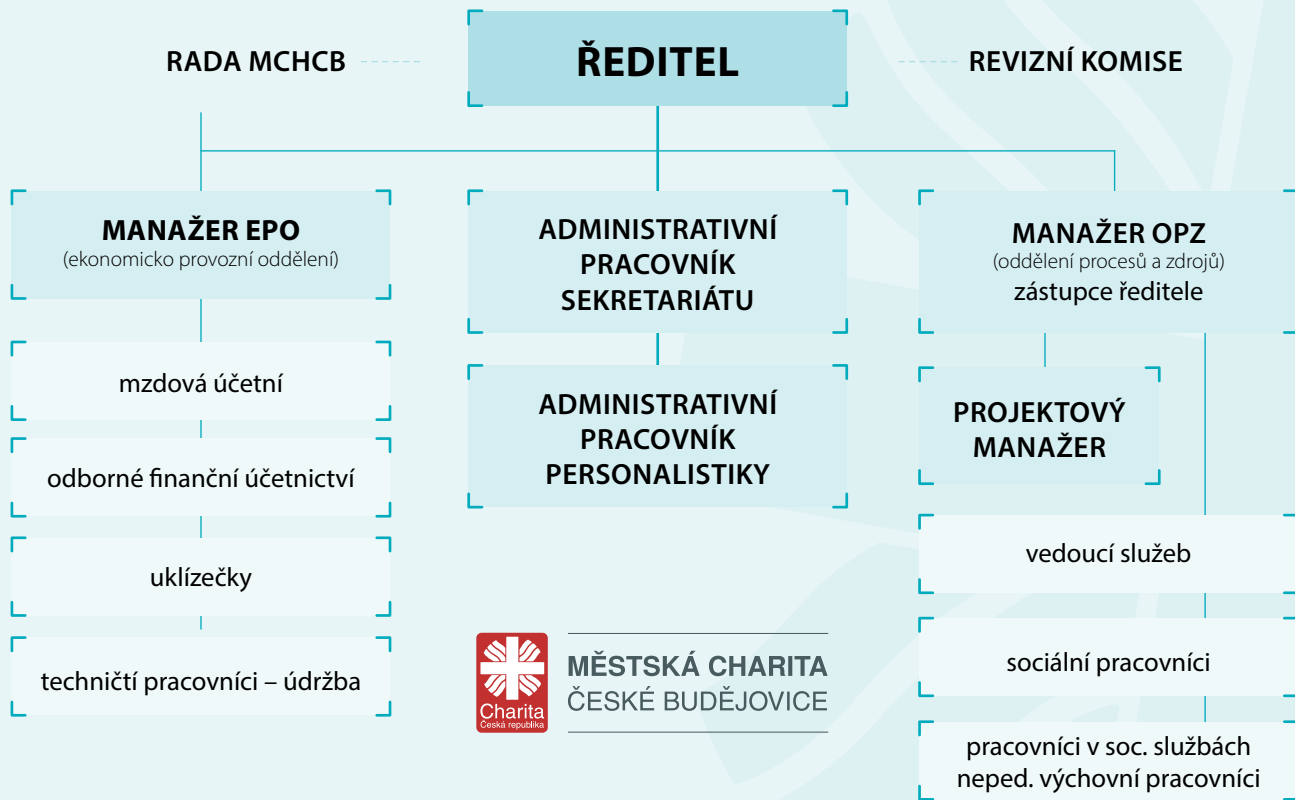
DEKACERT®



**Pomáhat
je Boží!**

ORGANIZAČNÍ STRUKTURA 2020





KALENDÁŘ AKCÍ 2020

LEDEN

Tříkrálová sbírka
Hopsárium (V.I.P.)

ÚNOR

Maškarní bál (V.I.P.)
Preventivní program pro přípravnou třídu ZŠ Nová
(V.I.P.)

BŘEZEN – DUBEN – KVĚTEN

Provoz omezen na základní sociální a zdravotní služby
(pandemie covidu-19)
Denní centrum s Noclehárnou v letním kině Háječek

ČERVEN

Jump aréna (V.I.P.)

ČERVENEC

Šipkovaná (V.I.P.)
Muzeum v Českém Krumlově (V.I.P.)
Zábavní park Panda (V.I.P.)
Minizoo Putim (V.I.P.)
Koupání u Malého jezu (V.I.P.)
ZOO Ohrada (SAS)

SRPEN

Příměstský tábor (V.I.P.)

Fotbalový turnaj (V.I.P.)

Minigolf (V.I.P.)

Preventivní program Theia (V.I.P.)

Sochy pro Budějckou stravenku – řezbářská show

Mariánská pouť ve Zlaté Koruně (prodej výrobků DOMINO)

Piknik pro osoby bez domova (TP)

ZÁŘÍ

Pasování školáků (V.I.P.)

Den otevřených dveří pro školy (V.I.P.)

Keramická dílna pro veřejnost (DOMINO)

Bezdomovecké divadlo - Ze života hmyzu (DSP)

Sochy pro Budějckou stravenku – prodej

Trh v Adamově – prodej výrobků (DOMINO)

ŘÍJEN

Keramika z DOMINA – prodejní výstava

Z Duše – výstava básní, prózy, obrazů a keramiky (DOMINO)

Kulinářské umění Petra Stupky (DOMINO)

Švestkové trhy – (prodej výrobků DOMINO)

Sochy pro Budějckou stravenku – prodej

LISTOPAD

Sbírka potravin

PROSINEC

Svěcení kříd

Mikulášská nadílka (V.I.P.)

Mikulášská výtvarná soutěž pro děti (SAS)

Vánoční besídka (V.I.P.)

Vánoční občůdky s NF Albert (V.I.P.)

Vánoční posezení pro uživatele (DSP)

Vánoční koncert

POSKYTOVANÉ SLUŽBY

CHARITNÍ PEČOVATELSKÁ SLUŽBA



Charitní pečovatelská služba je terénní služba poskytovaná v přirozeném domácím prostředí osobám se sníženou soběstačností z důvodu věku, chronického onemocnění nebo zdravotního postižení a rodinám s dětmi, jejichž situace vyžaduje pomoc jiné fyzické osoby. Služba je dostupná v celém ORP České Budějovice.

**Provozní doba
pro rok 2020**

pondělí až pátek

6:30 – 20:00 hod.

soboty, neděle a svátky

6:30 – 18:00 hod.

Počet klientů

414

Vedoucí služby

Mgr. Jana Řeháková

pecovatelka@c.budejovice.charita.cz

Adresa

Žižkova tř. 309/12
370 01 České Budějovice

Příklad dobré praxe

Paní Anna žije sama v bytě v 1. patře bytového domu bez výtahu. Její jediná dcera bydlí v Praze a výchova syna s poruchou autistického spektra, vnuka paní Anny, jí neumožňuje jezdit za maminkou do Českých Budějovic tak často, aby jí mohla poskytovat pravidelnou péči. Proto se paní Anny, když u ní došlo ke zhoršení zdravotního stavu a chůze po schodech a na delší vzdálenost jí začala činit potíže, obrátila na doporučení obvodní lékařky na Charitní pečovatelskou službu.

Sociální pracovnice Městské charity provedly u paní Anny sociální šetření, poskytly jí bezplatné sociální poradenství a pomohly s vyřízením příspěvku na péči. Pečovatelská služba začala k paní Anně docházet 1x týdně za účelem zajištění pravidelných nákupů. Zanedlouho se však zdravotní stav paní Anny zhoršil natolik, že musela být hospitalizována v nemocnici, kde jí zjistili vážné onemocnění onkologického charakteru s velmi špatnou prognózou. Rozhodla se nepodstoupit další náročná vyšetření a léčbu. Jejím přáním bylo vrátit se domů. Obrátila se tedy znovu na pečovatelskou službu, tentokrát s prosbou, zda by byla Městská charita schopna se o ni postarat. Po propuštění z nemocnice potřebovala paní Anna pravidelnou péči, pečovatelská služba jí začala navštěvovat v pracovních dnech třikrát a o víkendu dvakrát denně. Pomoc pečovatelské služby spočívala v přesunech z lůžka



na toaletní křeslo, výměně inkontinentních pomůcek, pomoci při oblékání a pomoci s hygienou na lůžku. Dále byla zajištěna dovážka obědů, příprava jídla a pití a úkony péče o domácnost při současném zachování soběstačnosti v úkonech, které paní Anna zvládala sama.

Komplexnost služeb Městské charity umožnila paní Anně využít lékařem předepsanou bezplatnou Domácí zdravotní péči Městské charity a charitní Půjčovnu kompenzačních pomůcek, bez kterých by při aktuálním zdravotním stavu v domácím prostředí zůstat nemohla.



OSOBNÍ ASISTENCE

Osobní asistence je terénní služba. Pomáhá lidem, kteří v důsledku zdravotního postižení, omezení nebo věku potřebují pomoc druhé osoby, aby mohli setrvat ve svém přirozeném prostředí. Místem poskytování služby je domácí prostředí a místo pohybu uživatele (cesta do práce, do školy, za zábavou apod.) na území ORP České Budějovice.

**Provozní doba
pro rok 2020**

denně

6:30 – 20:00 hod.

po individuální domluvě možností noční služby

Počet klientů

88 (z toho 15 dětí do 18 let)

Vedoucí služby

Zuzana Plecerová

osobni.asistence@cbudejovice.charita.cz

Adresa

Žižkova tř. 309/12

370 01 České Budějovice

Příklad dobré praxe

Rok 2020 přinesl mnoho nečekaných změn a omezení, se kterými jsme se my i naši klienti museli potýkat. Jedním z těch, kterých se epidemiologická opatření dotkla, byl i náš nejmladší uživatel, chlapec jménem Toník. Tento chlapec má kombinované postižení a našich služeb využívá již tři roky. Je velmi živý, aktivní, má rád auta, autobusy, vlaky a vlastně všechny dopravní prostředky. Svě nadšení vyjadřuje výskáním a máváním rukama. Tímto způsobem ovšem vyjadřuje i svoji nelibost, proto je při péči o něj potřeba velká dávka trpělivosti a empatie. Také z tohoto důvodu dochází k Toníkovi pouze dvě asistentky, na které si za ty roky již zvykl. Z počátku vyzvedávaly naše asistentky Toníka v Bazalce a vozily ho domů, kde s ním trávily čas do příchodu maminky z práce. Po nějaké době se asistence omezila pouze na páteční odvozy Toníka z Bazalky k tatínkovi a pondělní odvozy od tatínka do Bazalky. V roce 2020 však uzavřela epidemie covidu-19 všechny školy a stacionáře, a to byl pro maminku Toníka, která je velmi pracovně vytížená, velký problém. Maminka potřebovala, aby se o syna někdo postaral třikrát až čtyřikrát týdně během celého dne. Pochopili jsme naléhavost situace a potřebnou pomoc poskytli. V období od začátku května do konce srpna naše asistentky docházely k Toníkovi několikrát týdně a trávily s ním čas od 7 do 17 hodin. Tato celodenní asistence zahrnovala péči o základní potřeby Toníka

a také další aktivity, např. procházky, jízdu na kole, předčítání, kreslení, trénování motoriky a podporu rozvoje Toníkovi osobnosti.

Jsme rádi, že jsme mohli pomoci rodině v době, kdy nefungovala ostatní zařízení, a kdy by bez naší asistence musela maminka výrazně omezit svou práci anebo odejít na OČR, což by pro ni znamenalo velké komplikace.

Nejen pro Toníka, ale i pro ostatní uživatele Osobní asistence byl rok 2020 v mnohém atypický a limitující, a to zejména ve smyslu omezení sociálních kontaktů, volnočasových aktivit a často i obav z vycházení. K jejich psychické pohodě přispíval více než kdy jindy společný čas strávený v domácím prostředí.





DOMÁCÍ ZDRAVOTNÍ PÉČE

Domácí zdravotní péče poskytuje odbornou zdravotní ošetrovatelskou péči lidem, u nichž dojde ke změně zdravotního stavu, který již nelze zvládnout laickou péčí, ale současně nevyžaduje pobyt v lůžkovém zdravotnickém zařízení. Služba je plně hrazena z veřejného zdravotního pojištění.

**Provozní doba
pro rok 2020**

**Kancelář
pondělí až pátek**

7:00 – 15:30 hod.

Dostupnost péče

24 hodin denně, 7 dní v týdnu

Počet klientů

191

Vedoucí služby

Mgr. Jana Bartošová

dzp@c.budejovice.charita.cz

Adresa

Žižkova tř. 309/12

370 01 České Budějovice

Příklad dobré praxe

V současné době si mnozí představují zdravotnický personál jen jako lékaře a sestry v nemocnicích, oblečené od hlavy až k patě do ochranných pomůcek. Ale nejen v nemocnicích, nýbrž i v domácím prostředí je řada pacientů, kterým musí být i v době pandemie poskytnuta zdravotní péče bez ohledu na to, zda mají negativní či pozitivní PCR test, protože jsou na této péči závislí.

V Domácí zdravotní péči Městské charity je zaměstnáno deset všeobecných sester, kterým vrchní sestra Mgr. Jana Bartošová plánuje ranní, odpolední a víkendové služby a vždy den předem přiděluje konkrétní pacienty. Zajišťuje chod naší služby, včetně objednávání veškerého zdravotního materiálu. Situace a počty pacientů se často mění. Ukončené péče střídají příjmy nových pacientů a navyšování péče u těch, u kterých se zdravotní stav zhoršil. Náš provoz je 24/7, 365 dní v roce.

Staráme se o permanentní močové katétrů a jejich výměnu. Pečujeme o stomie, podáváme léky, měříme glykémii, aplikujeme inzulin, odebíráme v domácím prostředí krev, moč. Provádíme aplikaci injekcí na bolest, včetně kontinuální aplikace přes injekční dávkovače. Denním chlebem je pro nás rehabilitační cvičení s pacienty, ať už jsou po cévní mozkové



příhodě, operaci, trpí roztroušenou sklerózou, byla jim diagnostikována Parkinsonova choroba, nebo se jim zhoršila hybnost po hospitalizaci. Zároveň musíme zvládat veškerou ošetrovatelskou dokumentaci.

Naše péče je poskytována na základě indikace lékařem. Všechny proto spolupracujeme s praktickým lékařem daného pacienta. Terénní péče nám každý den přichystá nečekané zážitky. Je to práce přímo s nemocnými lidmi v jejich domácím prostředí, a tak je, jako sám život někdy nepředvídatelná. Sestry v domácí péči si musí umět poradit za každé situace.

V Městské charitě velmi dbáme na individuální, citlivý a odborný přístup. Tým, který tu byl postupně vybudován, pracuje svědomitě a spolehlivě. Víme, že kdyby někdo z našich blízkých někdy potřeboval sesterskou péči, může se spolehnout na sestry Městské charity České Budějovice.



DOMINO

služba pro lidi s duševním onemocněním

Posláním DOMINA je podporovat, udržovat a rozvíjet soběstačnost a samostatnost lidí s duševním onemocněním, aby mohli zůstat ve svém přirozeném prostředí, rozvíjet své schopnosti a dovednosti, uplatnit se na trhu práce a začlenit se do běžné společnosti.

Provozní doba v roce 2020

pondělí, úterý a čtvrtek

9:00 -16:00 hod.

středa

aktivity mimo budovu Domina

pátek

9:00 – 14:00 hod.

Počet klientů

64

Vedoucí služby

Mgr. Běla Třebínová

domino@cbudejovice.charita.cz

Adresa

Jizerská 4 370 11 České Budějovice
(sídln. Vltava, budova MŠ Jizerská)

Příklad dobré praxe

Paní Petra je klientkou Domina již delší dobu. Do Domina pravidelně dochází nejen na terapeutické aktivity, ale i na individuální pohovory, využívá krizovou intervenci. Její zdravotní stav je komplikovaný, za poslední dva roky však na sobě a svém vztahu ke společnosti udělala velký kus práce. Nastoupila do zaměstnání, podařilo se jí udržet dlouhodobější partnerský vztah a sehnat samostatné bydlení.

Bohužel právě ve chvíli, kdy se jí vztah rozpadl a rozchod vedl ke zhoršení jejího aktuálního zdravotního stavu, zjistila, že je těhotná. Paní Petra dlouho nevěděla, zda těhotenství a péči o dítě zvládne. Pracovníci Domina jí v těchto chvílích byli oporou prostřednictvím krizové intervence a individuálních pohovorů, kdy mohla řešit všechny otázky a cítit se bezpečně v době, kdy jí byla vysazována medikace. Klientka rovněž využila sociálního poradenství, potřebovala poradit ohledně zápisu do rodného listu, jak, kde a jaké si vyřídít úřední záležitosti v souvislosti se zdravotní pojišťovnou, matrikou a sociálními dávkami.

Po porodu došlo k dramatickému zhoršení zdravotního stavu paní Petry, musela být hospitalizována. Za pomoci multidisciplinárního přístupu Domina a Sasanky (práce s rodinou) se podařilo stav značně zlepšit, uživatelka převzala plnou péči o dítě a vzorně se o něj stará.





TERÉNNÍ PROGRAM

Terénní program je sociální služba, která vyhledává a podporuje osoby, jež jsou ohroženy sociálním vyloučením nebo jsou již sociálně vyloučeny, případně se nacházejí v krizové životní situaci.

Cílové skupiny: osoby v krizi, osoby bez domova, etnické menšiny.

**Provozní doba
v roce 2020**

pondělí až pátek
7:00 – 16:00 hod.

Počet klientů

234 (184 mužů a 50 žen)

Počet kontaktů

4100 (3358 mužů a 742 žen)

Vedoucí služby

Bc. Ingrid Dulawová
teren@cbudejovice.charita.cz

Adresa

Žižkova tř.309/12
370 01 České Budějovice

Příklad dobré praxe

Paní Hedvika se na ulici ocitla po ukončení pobytu v azylovém domě pro ženy. Pobírala sice důchod, ale poměrně nízký. Navíc ve své důvěřivosti častokrát peníze rozdala ostatním. V momentě, kdy začala spolupracovat s Terénním programem, neměla platné doklady a neměla si tudíž svůj důchod jak vyzvedávat. Terénní pracovníce paní Hedvice nabídlly podporu při vyplnění žádosti o nový občanský průkaz, motivovaly ji k návštěvě sociální kurátorky pro dospělé a k řešení bydlení, o které měla paní Hedvika zájem. Nebylo však v jejích možnostech zaplatit si pronájem nebo ubytovnu. S podporou terénních pracovníků proto začala využívat sociální služby Domu sv. Pavla. Když měly pracovníce Terénního programu možnost navrhnout některé z uživatelů do projektu Housing first, byla mezi nimi i paní Hedvika. Po nějakém čase přestaly pracovníce Terénního programu paní Hedviku vídat při svých pravidelných obchůzkách v terénu. Asi po dvou měsících se s ní náhodně potkaly a mohly se tak dozvědět, že uživatelka je již dva měsíce ubytována v sociálním bytě, nájem zvládne platit díky příspěvku na bydlení a svoji životní situaci díky podpoře sociálních pracovníků projektu Housing first finančně zvládá. Paní Hedvika dříve bývala občas nerudná a nekomunikativní, ale nyní je příjemná, upravená a spokojená.





DŮM SV. PAVLA

azylový dům

Azylový dům je ubytovací služba určená mužům bez přístřeší a mužům v náročné životní situaci. Klientům starším 18 let nabízí možnost přechodného ubytování a podporu. Vytvořením bezpečného prostředí, sociálním poradenstvím a aktivizačními činnostmi uživatelům umožňuje získat dovednosti potřebné pro návrat do běžného života.

Provozní doba v roce 2020	nepřetržitý provoz
Kapacita	25 lůžek
Počet uživatelů	75 (obložnost 76 %)
Vedoucí služby	Bc. Petra Vohlídalová vedouci.ad@cbudejovice.charita.cz
Adresa	Riegrova 32 370 01 České Budějovice

Příklad dobré praxe

Pan Jiří byl v lednu 2020 propuštěn z výkonu trestu, ke kterému byl odsouzen za zpronevěru. Ve výkonu trestu strávil tři měsíce.

Po propuštění přišel na základě předchozí domluvy do Domu sv. Pavla s tím, že má zájem o využívání služby Azylový dům.

První dojem ze zázemí a cílové skupiny ho však „nenadchl“. Měl pocit, že pobyt v DsP nezvládne a rozhodl se hledat jiné řešení. Panu Jiřímu jsme tedy poskytli alespoň základní sociální poradenství, seznámili ho s možnostmi dávek hmotné nouze a vytiskli mu potřebné formuláře. Poté odešel.

Za dva dny nás ale telefonicky kontaktoval, že nemá kam jít, že by nakonec přece jen rád využil služeb Azylového domu, protože dcera ani kamarádi ho u sebe buď nechtějí, nebo nemohou nechat bydlet. Ještě ten den jsme se domluvili na ubytování.

Pan Jiří využíval služeb Azylového domu necelé dva měsíce. Za dobu pobytu se evidoval na Úřadu práce, zažádal o dávky hmotné nouze a aktivně si sháněl zaměstnání. Zanedlouho nastoupil jako řidič kamionové dopravy, se kterou začal jezdit i do zahraničí. Poté mu zaměstnavatel nabídl ubytování, a tak pan Jiří pobyt v DsP na vlastní žádost ukončil.



Před nedávnem jsme měli možnost s přímým nadřízeným pana Jiřího mluvit. Stále pracuje a zaměstnavatel je s ním nadmíru spokojen. Jsme moc rádi, že pan Jiří dostal po výkonu trestu šanci zapojit se znovu do pracovního procesu a běžného života, a to i v době nouzového stavu při pandemii covidu-19, a velice nás těší, že jsme pro něj mohli být oporou a jeho „odrazovým můstkem“.



DŮM SV. PAVLA

nízkoprahové denní centrum

Nízkoprahové denní centrum nabízí mužům i ženám bez domova starším osmnácti let zázemí umožňující komplexní hygienickou a stravovací sebeobsahu. Mají možnost se zde vysprchovat, získat čisté oblečení, uvařit si jídlo, využít základní sociální poradenství, a tím docílit zlepšení aktuální životní situace.

Provozní doba v roce 2020	každý den 8:00 – 16:00 hod.
Kapacita	20 osob v jeden okamžik
Počet uživatelů	330 (z toho 46 žen)
Vedoucí služby	Bc. Petra Vohlídalová vedouci.ad@cbudejovice.charita.cz
Adresa	Riegrova 32 370 01 České Budějovice

Příklad dobré praxe

Pan Pavel byl dlouhodobým uživatelem Nízkoprahového denního centra. Jako možnost přivýdělku k invalidnímu důchodu využil nabídku stát se jedním z prodejců časopisu Nový Prostor. V prodeji vždy patřil mezi ty nejlepší a bylo vidět, že jej tato činnost naplňuje. Ve spolupráci se svojí opatrovnicí si díky přivýdělku šetřil na bydlení. Po třech měsících aktivního prodeje se mu naskytl možnost chráněného bydlení, rovněž spojená s možností vedlejšího příjmu. Pan Pavel je v chráněném bydlení spokojený. Nedávno nám napsal e-mail, že se má dobře a za vše moc děkuje.





DŮM SV. PAVLA

noclehárna

Posláním služby Noclehárna je poskytnout mužům bez přístřeší starším 18 let možnost přenocovat v čistém, teplém a suchém prostředí, a tím podpořit zlepšení jejich aktuální životní situace.

**Provozní doba
v roce 2020**

každý den

17:30 – 8:00 hod. (zimní období)

19:30 – 8:00 hod. (letní období)

Kapacita

20 lůžek

Počet klientů

177 uživatelů (77 % obloženost)

Vedoucí služby

Bc. Petra Vohlídalová

vedouci.ad@cbudejovice.charita.cz

Adresa

Riegrova 32

370 01 České Budějovice

Příklad dobré praxe

Krátce po poledni nám do Domu sv. Pavla přivezl řidič převozové služby Nemocnice České Budějovice pana Jaroslava, který k nám byl poslán z Psychiatrické ambulance s tím, že je pravděpodobně bez domova. Pán byl velice zmatený a nevěděl kde je, ani jak se dostal do Českých Budějovic. Naštěstí měl u sebe občanský průkaz, ze kterého jsme dokázaly vyčíst místo jeho trvalého bydliště. Na základě této informace jsme telefonicky kontaktovali příslušný městský úřad a ve spolupráci s kurátorkou sociálního odboru jsme se dopátrali bližších informací, zejména toho, že pán není osobou bez domova, ale normálně bydlí ve svém bytě. Během prvního dne jsme byli schopni zajistit panu Jaroslavovi odvoz domů a jeho doprovod na vlakové nádraží v ČB – v tom nám pomohl Taxík Maxík. Noc však musel pan Jaroslav přečkat v Domě sv. Pavla. Zajistili jsme mu tedy stravu, ošacení a nocleh v Noclehárně. Na následující den jsme panu Jaroslavovi domluvili se sociálními pracovníci městského úřadu v místě bydliště doprovod až do bytu a dopomoc průvodčího ve vlaku, aby pan Jaroslav správně vystoupil.

Pan Jaroslav sice nespadal do naší cílové skupiny, ale přesto, nebo právě proto, v nás zanechal vzpomínky a dobrý pocit z toho, že když spolu sociální služby spolupracují, výsledkem je pomoc v nouzi člověku, který to opravdu potřebuje. U srd-



ce nás potom zahřálo i to, že si pan Jaroslav zjistil kontakt na naše služby a poslal děkovaný pohled, což se u našich klientů často nestává.



NÍZKOPRAHOVÉ ZAŘÍZENÍ PRO DĚTI A MLÁDEŽ

Nízkoprahové zařízení pro děti a mládež V. I. P. nabízí zázemí, odbornou pomoc a podporu dětem a mládeži ve věku 6 – 26 let, jimž hrozí společensky nežádoucí jevy, sociální vyloučení, nebo se nacházejí v nepříznivé životní situaci.

**Provozní doba
v roce 2020**

pondělí až pátek
10:00 – 18:00 hod.

Počet klientů

172

Vedoucí služby

Jitka Borovková, DiS.
vip@cbudejovice.charita.cz

Adresa

Skuherského 70
370 01 České Budějovice

Příklad dobré praxe

Vaneska k nám začala chodit v první třídě, zhruba v polovině školního roku. Podle poznámek od paní učitelky, které měla v notýsku, bylo patrné, že má ve škole problémy. Do školy moc nechodila, neměla předepsané pomůcky a při výuce stále vyrušovala. Postupně se nám podařilo Vanesce školní pomůcky zajistit. Vybavili jsme ji i psacími a kreslicími potřebami pro domácí přípravu, na kterou pravidelně docházela do našeho nízkoprahového zařízení. S paní učitelkou jsme se domluvili na konkrétním učebním plánu a na tom, co máme s Vaneskou procvičovat. S maminkou jsme opakovaně řešili školní docházku. Výsledek se postupně dostavil. Vaneska letos sice opakuje první třídu, ale protože má školní pomůcky a společně se zaměřujeme přesně na to, co jí nejde, má ve škole lepší výsledky, látce rozumí a chodí do školy ráda. Vaneska a její maminka si zvykly na určitý režim a pravidelnost. Pochvaluje si i paní učitelka. Vaneska už nevyrušuje a ve třídě lépe zapadla do kolektivu.

Zlepšila se nejen Vaneska, ale i komunikace s její maminkou.





SOCIÁLNĚ AKTIVIZAČNÍ SLUŽBA PRO RODINY S DĚTMI – SASANKA

Cílem sociálně aktivizační služby pro rodiny s dětmi SASANKA je stabilizovaná rodina, která je schopná samostatně zvládat problémy každodenního života a podle svých možností zajistit svým dětem odpovídající prostředí pro všestranný rozvoj.

**Provozní doba
v roce 2020**

**pondělí 8:00 – 17:30 hod.
úterý 7:30 – 16:30 hod.
středa 8:00 – 17:30 hod.
čtvrtek 7:30 – 16:30 hod.
pátek 7:30 – 16:00 hod.**

Počet klientů

90 rodin, 139 členů rodin

Vedoucí služby

Jitka Borovková, DiS.
sasanka@cbudejovice.charita.cz

Adresa

Žižkova 309/12 (úterý)
Skuherského 70 (pracovní dny kromě úterý)
370 01 České Budějovice

Služba je poskytována zdarma a je určena pro rodiny s dětmi do 18 let věku z Českých Budějovic, převážně žijících v sociálně vyloučených lokalitách nebo v lokalitách se zvýšeným rizikem sociálního vyloučení. Jedná se o rodiny, u kterých je ohrožen vývoj dětí v důsledku dopadů dlouhodobě krizové sociální situace, kterou rodiče nedokáží sami bez pomoci překonat, a u kterých existují další rizika ohrožení jejich vývoje.

Příklad dobré praxe

Paní Nováková s námi začala spolupracovat díky tomu, že její syn využíval služby doučování v Nízkoprahovém zařízení pro děti a mládež VIP. Jelikož jsme s touto službou propojeni, tak se na nás paní mohla ihned obrátit. Paní Nováková žila se synem (11 let) a dcerou (3 roky) v azylovém domě. Syn trpěl ADHD a lehkou mentální retardací. Naše spolupráce spočívala v tom, že jsme jí pomáhali s vyřizováním různých záležitostí. Řešili jsme rodinné vztahy s bývalým přítelem, který neplatil soudem stanovené výživné. Dále jsme klientce pomáhali vyplňovat formuláře na Úřad práce. Velkým problémem rodiny byl nedostatek financí, jelikož paní neuměla hospodařit s penězi. Proto jsme se rozhodli udělat s ní podrobný rodinný rozpočet. Každý měsíc jsme se sešli a procházeli rodinné výdaje. Paní Nováková se postupně začala učit, jak správně hospodařit. Ušetřené peníze si ukládala, aby se mohla z azylového domu přestěhovat. Měla

stanovenou částku, kterou chtěla ušetřit, než bude muset azylový dům opustit. Abychom paní v šetření podpořili, tak od nás dostávala občasně potravinou i materiální pomoc. Nakonec se šetření vyplatilo a v létě 2020 měla našetřeno na kauci i nájem. Rodina si pak našla pronájem v jiném městě a odstěhovala se. Paní se zvládla osamostatnit, čímž si splnila vlastní stanovené cíle a naše spolupráce tak byla úspěšně ukončena. Jsme rádi, že jsme mohli přispět ke zlepšení života této rodiny.



DALŠÍ SLUŽBY A PROJEKTY

PŮJČOVNA KOMPENZAČNÍCH POMŮCEK

Půjčovna kompenzačních pomůcek Městské charity nabízí celou řadu pomůcek usnadňujících uživatelům pohyb a orientaci v prostoru (např. mechanické vozíky, chodítka, berle, schodišťové sedačky) a zvládnání běžných denních činností (polohovací lůžka, antidekubitní matrace, sedačky do vany a do sprchy apod.) a pečujícím péči o své blízké. Kompenzační pomůcky jsou půjčovány za úhradu, půjčovní se hraří předem. K zapůjčení kompenzační pomůcky není potřeba doporučení lékaře ani potvrzení zdravotní pojišťovny.

Provozní doba	pondělí – pátek 8:00 – 14:30 hod. (po individuální domluvě i mimo tuto dobu)
Adresa	Žižkova 309/12, 370 01 České Budějovice
Kontakt	tel.: 776 655 452

TAXÍK MAXÍK

V lednu 2020 začala Městská charita České Budějovice provozovat Taxík Maxík, taxi pro seniory. Taxi darovala městu Nadace Charty 77. Je určeno pro osoby s trvalým bydlištěm v Českých Budějovicích starší 65 let a držitele průkazu ZTP či ZTP/P, včetně případného doprovodu. Za jízdu o maximální délce 60 minut zaplatí přepravovaná osoba jednotnou cenu 60 Kč, případný doprovod 30 Kč, osoby doprovázející držitele průkazky

ZTP/P mají jízdu zdarma. V roce 2020 službu Taxík Maxík využilo 1 258 osob, se kterými taxík ujel 6 817 km. Služba je spolufinancována z rozpočtu statutárního města České Budějovice.

OŠETŘOVNA A VÝDEJ STRAVY V DOMĚ SV. PAVLA

Uživatelům Domu sv. Pavla byla v prostorách Domu sv. Pavla k dispozici ošetřovna, kde jim bylo v případě potřeby poskytnuto základní ošetření a převazy. Ošetřovnu navštívilo 181 uživatelů (3 175 ošetření) a 40 uživatelů bylo ošetřeno v terénu (148 ošetření).

Ve všední dny ve 14 hodin probíhal v Domě sv. Pavla výdej polévky, o kterou v roce 2020 projevil zájem 219 uživatelů, kteří zkonsumovali 7 598 porcí (v průměru dvě polévky na osobu a jedno využití). Tyto služby jsou financovány z rozpočtu statutárního města České Budějovice.

PROJEKT „UČÍME SE PO ŠKOLE 2020“ (NZDM V.I.P.)

Projekt byl zaměřen na děti a mládež převážně romského etnika, jejichž společnou charakteristikou byla nepravidelná školní docházka, problémové chování a nedostatečná motivace pro vzdělávání. Cílem projektu bylo poskytnout těmto dětem podporu při přípravě do školy, vytvořit vhodné podmínky, zajistit pomůcky a zajistit doučování,

aby se mohly zapojit do hlavního vzdělávacího proudu a lépe zapadly do školního kolektivu. U mládeže byl kladen důraz na dokončení povinné školní docházky a přechod k dalšímu vzdělávání, popř. vstup na trh práce. Ačkoliv nepříznivá epidemiologická situace vedla k útlumu některých skupinových aktivit (praktické klubíky a interaktivní přednášky), došlo k výraznému posílení individuální práce s uživateli a především k zajištění kontaktu se školou, a to po celou dobu distanční výuky. Projekt byl podpořen dotací z rozpočtu MŠMT, Jihočeského kraje a statutárního města České Budějovice.

PROJEKT „KDO SI HRAJE S BERTÍKEM, TEN SE NĚCO NAUČÍ“ S NADAČNÍM FONDEM ALBERT (NZDM V.I.P.)

Hlavním posláním projektu byla realizace pravidelných volnočasových aktivit pro děti a mládež ze socioekonomicky znevýhodněného prostředí. Cílem bylo zapojit je do řízených volnočasových aktivit a umožnit jim bezpečné a smysluplné trávení volného času. Dílny byly chápány jako aktivita zaměřená na rozvoj schopností, dovedností a zručnosti, výlety byly příležitostí získat nové informace, podněty a pozitivní zážitky, sportovní aktivity vedly účastníky nejen k pohybu, ale i ke sportovnímu jednání a projekt jako celek pomohl dětem ze sociálně vyloučené lokality zažívat to, co je pro děti

z majoritní společnosti běžným standardem. Aktivitu projektu a zázemí s ním spojené byly bezpečným místem pro seberealizaci účastníků, místem, kde se jim dostávalo potřebné zpětné vazby i uznání. Projekt byl podpořen Nadačním fondem Albert.



VÁNOČNÍ OBCHŮDKY S NF ALBERT (NZDM V.I.P.)

Zatímco se tradiční Velikonoční obchůdky s Nadačním fondem Albert v roce 2020 kvůli pandemii nekonaly, Vánoční obchůdky nabídly dětem z Nízkoprahového zařízení pro děti a mládež V.I.P. nové možnosti a zkušenosti. Stánkový prodej nahradil adventní prodej on-line, osobní kontakt se zákazníky poznatky spojené s logistikou. Částku ve výši 5 936 Kč získanou prodejem vlastnoručně vyrobených dárků a vánočních dekorací děti z V.I.P. využijí na společné volnočasové aktivity. Projekt byl podpořen Nadačním fondem Albert.

AKTIVITOU K LEPŠÍ KONDICI A NÁLADĚ

Cílem projektu bylo oživit komunitní život seniorů a umožnit jim setkávání v rámci společných aktivit, jakými byly např. výtvarné dílny, odborné přednášky, vycházkové akce a trénování paměti. Velmi oblíbená byla jóga pro zdravá záda probíhající dvakrát týdně na Borku. Místem konání aktivit byly Dům s pečovatelskou službou v Rudolfově a Dům zvláštního určení na Borku a jejich nejbližší okolí. Všechny výše uvedené aktivity byly určeny nejen pro klienty těchto zařízení, nýbrž pro všechny seniory z dané lokality. Projekt byl podpořen z rozpočtu Jihočeského kraje.

DENNÍ CENTRUM S NOCLEHÁRNOU V LETNÍM KINĚ HÁJEČEK

Na základě rozhodnutí krizového štábu ORP České Budějovice byly od 17. 4. do 20. 5. 2020 Noclehárna a Nízkoprahové denní centrum kvůli pandemii covidu – 19 přesunuty do Letního kina Háječek, kde za tímto účelem bylo vybudováno stanové městečko. Pro uživatele těchto služeb bylo vytvořeno nezbytné technické a hygienické zázemí, zajištěny roušky, dezinfekce, horké nápoje a obědová polévka. Potravinová banka dodala potraviny, byla nastavena spolupráce s městskou policií i KHS. V budově Domu sv. Pavla tak byly vytvořeny podmínky pro ubytování osob bez domova s nařízenou karanténou. Věcné náklady spojené s tímto mimořádným opatřením byly hrazeny z rozpočtu statutárního města České Budějovice.

SOCHY PRO BUDĚJCKOU STRAVENKU

Cílem benefiční akce Sochy pro Budějckou stravenku bylo získat prostředky na zakoupení stravenek pro osoby bez domova, které se v rámci projektu Budějcká stravenka pravidelně zapojují do úklidu našeho města. Součástí benefice byla dvoudenní řezbářská show, při které řezbáři František Kynčl, Ondřej Drábek a Rajmund Holíček vytvořili ve dnech 26.–28. 8. celkem 7 dřevěných soch, prezentace soch na akci Město lidem – lidé městu (28. 8.) a následný prodej. Výtěžek z prodeje soch byl 18 900 Kč. Akce byla podpořena Nadací

Divoké husy částkou ve výši 25 000 Kč. Děkujeme za podporu Lesům a rybníkům města Českých Budějovic, společnosti Hoch Špalíček a Zahradnickému centru Ferencík.

VÁNOČNÍ KONCERT

Vánoční, klasické i pohádkové melodie v podání harfenistky Ivanky Pokorné a violoncellisty Pavla Barnáše zazněly 3. 12. 2021 vzhledem k epidemiologickým opatřením v katedrále sv. Mikuláše bez účasti veřejnosti. Koncert zaznamenala a vysílala Jihočeská televize ve dnech 24. a 25. 12. 2021. Akce proběhl pod záštitou primátora statutárního města Č. Budějovice a byla podpořena dotací z rozpočtu statutárního města České Budějovice ve výši 10 000 Kč. Výtěžek z DMS, která suplovala tradiční dobrovolné vstupné, ve výši 10 239 Kč směřoval na sbírkový účet Budějcké noclenky.

TŘÍKRÁLOVÁ SBÍRKA

V rámci Tříkrálové sbírky 2020 bylo pro Městskou charitu České Budějovice vykoledováno 557 734 Kč. Díky koordinátorům, koledníkům, dobrovolníkům, představitelům měst a obcí a dárcům, kteří se na Tříkrálové sbírce podíleli, jsme mohli podpořit 4 děti se zdravotním postižením v obci Kamenný Újezd a částečně obnovit vozový park Městské charity, který je nepostradatelným předpokladem poskytování našich služeb nejen v Českých Budějovicích, ale zejména v přilehlých městech a obcích.

PROVOZ SLUŽEB A PROJEKTŮ PODPORUJÍ



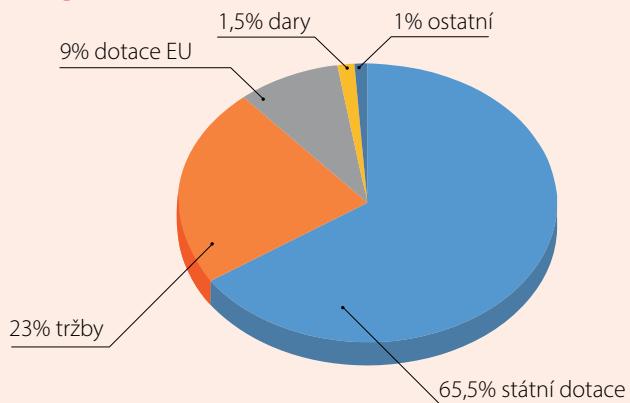
Karel Komárek
Family
Foundation



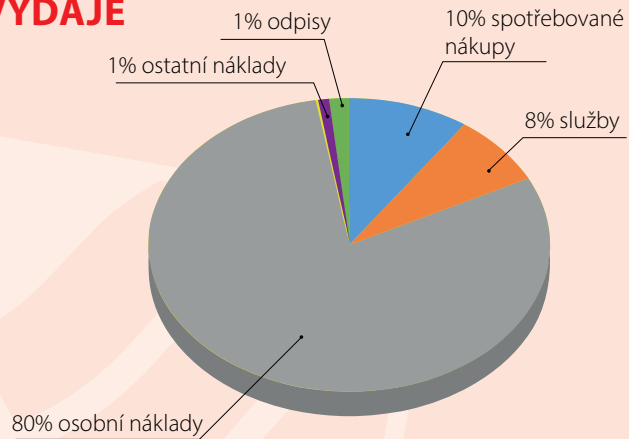
Nadace Charty
KontoBariéry

ZPRÁVA O HOSPODAŘENÍ ZA ROK 2020

PŘÍJMY



VÝDAJE



VÝZNAMNÁ FINANČNÍ PODPORA SLUŽEB A PROJEKTŮ

Města a obce

- 🏠 Město Hluboká nad Vltavou
- 🏠 Město Rudolfov
- 🏠 Obec Srubec
- 🏠 Obec Vrábče
- 🏠 Obec Dobrá Voda
- 🏠 Obec Borek
- 🏠 Obec Staré Hodějovice

Právnícké osoby

- 🏠 Koberce Strnad Lišov
- 🏠 Globus
- 🏠 CB AUTO
- 🏠 Studio Kulinář – Petr Stupka
- 🏠 LAPROD A.K.
- 🏠 G3 CONSULT
- 🏠 Teplárna České Budějovice, a.s.
- 🏠 BELIS
- 🏠 DATASEEK s.r.o.
- 🏠 Hlubocká lékárna
- 🏠 Ateliér Klein s.r.o.
- 🏠 První písecký velkoobchod s.r.o.
- 🏠 Biskupské gymnázium

Fyzické osoby

- 🏠 JUDr. Ladislav Faktor
- 🏠 R. D. Mr. Mgr. TOMAS VAN ZAVREL
- 🏠 Ing. Viktor Vojtko
- 🏠 Ing. Jiří Fencel
- 🏠 Jan Kynčl
- 🏠 Bc. Jiří Šilha

**Na tomto místě bychom rádi poděkovali i všem ostatním dárcům,
kteří nás v roce 2020 podpořili.**

EKONOMICKÉ INFORMACE

popis položky	Kč	%
Náklady celkem	50 564 823,74	100,00 %
spotřebované nákupy	4 921 260,62	9,73 %
služby	3 939 751,08	7,79 %
osobní náklady	40 379 361,00	79,86 %
daně a poplatky	57 742,99	0,11 %
ostatní náklady	456 168,65	0,90 %
odpisy	794 298,92	1,57 %
poskytnuté příspěvky	16 240,48	0,03 %
Výnosy celkem	51 242 611,07	100,00 %
tržby za vlastní výroby	39 700,00	0,08 %
tržby od zdravotních pojišťoven	6 621 854,93	12,92 %
tržby za poskytnuté služby	4 735 169,00	9,24 %
tržby za půjčování pomůcek	413 969,00	0,81 %
tržby za reklamu	20 174,00	0,04 %
tržby za nájemné	28 553,00	0,06 %
tržby za praxi studentů	11 100,00	0,02 %
tržby za ostatní služby	88,00	0,00 %
úroky z běžného účtu	23 351,62	0,05 %
jiné ostatní výnosy	11 200,00	0,02 %

popis položky	Kč	%
náhrady od pojišťoven	100 396,00	0,20 %
jiné ostatní výnosy - čerpání investiční dotace	109 782,00	0,21 %
ostatní výnosy na základě smlouvy (IP JČK)	4 472 463,55	8,73 %
jiné ostatní výnosy-přeplatky	32 742,81	0,06 %
tržby z prodeje DDHM	15 100,00	0,03 %
dary FO finanční	242 851,00	0,47 %
dary FO věcné	5 990,00	0,01 %
dary PO finanční	319 000,00	0,62 %
dary PO věcné	175 783,01	0,34 %
nadace	283 500,00	0,55 %
dotace MMČB	5 852 420,00	11,42 %
dotace obcí	254 100,00	0,50 %
dotace Jčk (MPSV)	21 613 000,00	42,18 %
dotace Jčk (MPSV COVID19)	2 973 697,00	5,80 %
dotace Jčk	2 585 000,00	5,04 %
dotace Úřadu práce	46 801,00	0,09 %
dotace PoMPo, FEAD	19 505,15	0,04 %
dotace MŠMT	235 320,00	0,46 %

AUDIT

PLAN CONTROL s.r.o.
IČO: 25120
861 01
Český Krumlov
TEL: 380 711 331
DÍC: CZ18487670

PLAN CONTROL s.r.o., U Trojice 120, 38101 Český Krumlov

Zpráva nezávislého auditora o ověření roční účetní závěrky
za období

1.1.2020 až 31.12.2020

účetní jednotky

Městská charita České Budějovice

IČO: 60072709

se sídlem 370 01 České Budějovice, Žižkova tř. 309/12

Právní forma: Církevní právnická osoba

Rozvahový den 31. prosince 2020

Předmět činnosti:

- Ostatní ambulantní nebo terénní sociální služby j.n.
- Výroba, obchod a služby neuvedené v přílohách 1 až 3 živnostenského zákona
- Poskytování zdravotních služeb

Příjemci zprávy: ředitel, zřizovatel

Na základě objednávky účetní jednotky jsme provedli audit příložené účetní závěrky sestavené na základě českých účetních předpisů. Za sestavení účetní závěrky je odpovědný statutární orgán účetní jednotky. Naší úlohou je vydat na základě provedeného auditu výrok k této účetní závěrce.

Výrok auditora

Provedli jsme audit příložené účetní závěrky účetní jednotky sestavené na základě českých účetních předpisů, která se skládá z rozvahy k výše uvedenému rozvahovému dni, výkazu zisku a ztráty, za účetní období končící výše uvedeným rozvahovým dnem a přílohy této účetní závěrky, která obsahuje popis použitých podstatných účetních metod a další vysvětlující informace.

Podle našeho názoru účetní závěrka podává ve všech významných ohledech věrný a poctivý obraz aktiv a pasiv, nákladů a výnosů a výsledku hospodaření účetní jednotky za uvedené období končící rozvahovým dnem v souladu se zákonem o účetnictví a příslušnými právními předpisy České republiky.

Z těchto důvodů souhlasíme s údaji uvedenými v účetní závěrce

bez výhrad.

Základ pro výrok

Audit jsme provedli v souladu se zákonem o auditorech a se standardy Komory auditorů České republiky pro audit, kterými jsou mezinárodní standardy pro audit (ISA), případně doplněné a upravené souvisejícími aplikačními doložkami Komory auditorů České republiky. Tyto standardy požadují, aby byl audit naplánován a proveden tak, aby auditor získal přiměřenou jistotu, že účetní závěrka neobsahuje významné (materiální) nesprávnosti způsobené podvodem nebo chybou. Audit zahrnuje ověření, provedené výběrovým způsobem, důkazních informací prokazujících částky a skutečnosti uvedené v účetní závěrce, posouzení účetních zásad použitých při sestavování účetní závěrky, posouzení významných účetních odhadů provedených vedením při sestavování účetní závěrky a zhodnocení přiměřenosti celkové prezentace účetní závěrky. Výběr postupů závisí na úsudku auditora, zahrnujícím i vyhodnocení rizik významné (materiální) nesprávnosti údajů uvedených v účetní závěrce způsobené podvodem nebo chybou. Při vyhodnocování těchto rizik auditor posoudí vnitřní kontrolní systém účetní jednotky a jeho dopady na sestavení účetní závěrky podávající věrný a poctivý obraz. Audit též zahrnuje posouzení vhodnosti použitých účetních metod, přiměřenosti účetních odhadů provedených vedením i posouzení celkové prezentace účetní závěrky. Jsme přesvědčeni, že provedený audit poskytuje přiměřený podklad pro vydání výroku.

Odpovědnost statutárních orgánů účetní jednotky za účetní závěrku

Statutární orgán účetní jednotky odpovídá za sestavení účetní závěrky podávající věrný a poctivý obraz v souladu s českými účetními předpisy, a za takový vnitřní kontrolní systém, který považuje za nezbytný pro sestavení účetní závěrky tak, aby neobsahovala významné (materiální) nesprávnosti způsobené podvodem nebo chybou.

Při sestavování účetní závěrky je statutární orgán účetní jednotky povinný posoudit, zda je účetní jednotka schopna nepřetržitě trvat, a pokud je to relevantní, popsat v příloze účetní závěrky záležitosti týkající se jejího nepřetržitého trvání

a použití předpokladu nepřetržitého trvání při sestavení účetní závěrky, s výjimkou případů, kdy statutární orgán plánuje zrušení účetní jednotky nebo ukončení její činnosti, resp. kdy nemá jinou reálnou možnost než tak učinit.

Odpovědnost auditora za audit účetní závěrky

Naším cílem je získat přiměřenou jistotu, že účetní závěrka jako celek neobsahuje významnou (materiální) nesprávnost způsobenou podvodem nebo chybou a vydat zprávu auditora obsahující náš výrok. Přiměřená míra jistoty je velká míra jistoty, nicméně není zárukou, že audit provedený v souladu s výše uvedenými předpisy ve všech případech v účetní závěrce odhalí případnou existující významnou (materiální) nesprávnost. Nesprávnosti mohou vznikat v důsledku podvodů nebo chyb a považují se za významné (materiální), pokud lze reálně předpokládat, že by jednotlivé nebo v souhrnu mohly ovlivnit ekonomická rozhodnutí, která uživatelé účetní závěrky na jejím základě přijmou.

Při provádění auditu v souladu s výše uvedenými předpisy je naší povinností uplatňovat během celého auditu odborný úsudek a zachovávat profesní skepticismus. Dále je naší povinností:

- Identifikovat a vyhodnotit rizika významné (materiální) nesprávnosti účetní závěrky způsobené podvodem nebo chybou, navrhnout a provést auditorské postupy reagující na tato rizika a získat dostatečné a vhodné důkazní informace, abychom na jejich základě mohli vyjádřit výrok. Riziko, že neodhalíme významnou (materiální) nesprávnost, k níž došlo v důsledku podvodu, je větší než riziko neodhalení významné (materiální) nesprávnosti způsobené chybou, protože součástí podvodu mohou být tajné dohody (koluze), falšování, úmyslná opomenutí, nepravdivá prohlášení nebo obcházení vnitřních kontrol.
- Seznámit se s vnitřním kontrolním systémem účetní jednotky relevantním pro audit v takovém rozsahu, abychom mohli navrhnout auditorské postupy vhodné s ohledem na dané okolnosti, nikoli abychom mohli vyjádřit názor na účinnost jejího vnitřního kontrolního systému.
- Posoudit vhodnost použitých účetních pravidel, přiměřenost provedených účetních odhadů a informace, které v této souvislosti statutární orgán účetní jednotky uvedl v příloze účetní závěrky.
- Posoudit vhodnost použití předpokladu nepřetržitého trvání při sestavení účetní závěrky statutárním orgánem a to, zda s ohledem na shromážděné důkazní informace existuje významná (materiální) nejistota vyplývající z událostí nebo podmínek, které mohou významně zpochybnit schopnost účetní jednotky

PLAN CONTROL s.r.o.
IČO: 252 20 200
MISŘEK PRÁČEK 70 000
TEL: +420 226 4 227
OVBŘEZSKÝ CHÁJ

nepřetržitě trvat. Jestliže dojdeme k závěru, že taková významná (materiální) nejistota existuje, je naší povinností upozornit v naší zprávě na informace uvedené v této souvislosti v příloze účetní závěrky, a pokud tyto informace nejsou dostatečné, vyjádřit modifikovaný výrok. Naše závěry týkající se schopnosti účetní jednotky nepřetržitě trvat vycházejí z důkazních informací, které jsme získali do data naší zprávy. Nicméně budoucí události nebo podmínky mohou vést k tomu, že účetní jednotka ztratí schopnost nepřetržitě trvat.

- Vyhodnotit celkovou prezentaci, členění a obsah účetní závěrky, včetně příloh, a dále to, zda účetní závěrka zobrazuje podkladové transakce a události způsobem, který vede k věrnému zobrazení.

Naší povinností je informovat vedení účetní jednotky případně dozorcí radu mimo jiné o plánovaném rozsahu a načasování auditu a o významných zjištěních, která jsme v jeho průběhu učinili, včetně zjištěných významných nedostatků ve vnitřním kontrolním systému.

V Českém Krumlově dne 30. dubna 2021

Auditorská společnost:
PLAN CONTROL s.r.o.
U Trojice 120
38101 Český Krumlov
Číslo oprávnění
auditorské společnosti: 90
jednatel: Ing Otto Kadlec

Statutární auditor:
Ing. Otto Kadlec
Číslo oprávnění
statutárního auditora
odpovědného za audit: 1286

AKTUÁLNÍ KONTAKTY k 30.6. 2021

ŘEDITEL

Mag. Jiří Kohout
tel.: 387 718 208
reditel@cbudejovice.charita.cz

ZÁSTUPKYNĚ ŘEDITELE PRO OBLAST SLUŽEB

Mgr. Petra Brychtová
tel.: 739 529 374
petra.brychtova@cbudejovice.charita.cz

ZÁSTUPCE ŘEDITELE PRO OBLAST EKONOMIKY

Ing. Patrik Coufal
tel.: 731 441 760
patrik.coufal@cbudejovice.charita.cz

CHARITNÍ PEČOVATELSKÁ SLUŽBA

Vedoucí služby Mgr. Jana Řeháková
tel.: 387 718 220; 731 604 510
pecovatelka@cbudejovice.charita.cz

OSOBNÍ ASISTENCE

Vedoucí služby Zuzana Plecerová
tel.: 387 718 295; 731 604 411
osobni.asistence@cbudejovice.charita.cz

DOMÁCÍ ZDRAVOTNÍ PÉČE

Vedoucí služby Mgr. Jana Bartošová
tel.: 387 718 215; 731 604 187
dzp@cbudejovice.charita.cz

DOMINO – SLUŽBA PRO LIDI S DUŠEVNÍM ONEMOCNĚNÍM

Vedoucí služby Mgr. Denisa Kroupová
tel.: 776 655 343
domino@cbudejovice.charita.cz

TERÉNNÍ PROGRAM PRO OSOBY BEZ DOMOVA A V KRIZI

Vedoucí služby Bc. Ingrid Dulawová
tel. 731 604 457
teren@cbudejovice.charita.cz

DŮM SV. PAVLA

(Azylový dům, Noclehárna a Nízkoprahové denní centrum)

Vedoucí služby: Bc. Petra Vohlídalová
tel.: 387 315 388; 776 655 305
vedouci.ad@cbudejovice.charita.cz

NÍZKOPRAHOVÉ ZAŘÍZENÍ PRO DĚTI A MLÁDEŽ „V. I. P.“

Vedoucí služby: Jitka Borovková, DiS.
tel.: 731 604 494
vip@cbudejovice.charita.cz

SOCIÁLNĚ AKTIVIZAČNÍ SLUŽBY PRO RODINY S DĚTMI „SASANKA“

Vedoucí služby Jitka Borovková, DiS.
tel.: 731 604 494
sasanka@cbudejovice.charita.cz

PŮJČOVNA KOMPENZAČNÍCH POMŮCEK

Lenka Volková
tel.: 776 655 042
info@cbudejovice.charita.cz

TAXÍK MAXÍK

taxi pro seniory a zdravotně znevýhodněné osoby
tel.: 731 604 499

PODPOŘTE NÁS V NAŠICH DÁRCOVSKÝCH PROJEKTECH A POMÁHEJTE S NÁMI

Proměňte své nákupy na internetu na dobrý skutek. Návštěvou portálu **Givt.cz** můžete nakoupit ve více než tisíci známých e-shopech tak, jak jste zvyklí, a zároveň podpořit několika procenty z nákupu vámi zvolenou neziskovou organizaci. A to **bez jakékoliv přírážky**.

Zakoupením **Budějcké noclenky** v hodnotě 50 Kč umožníte člověku bez domova se nejen vyspat v teplé a čisté posteli v Noclehárně Domu sv. Pavla, ale dáte mu tím i naději na nový začátek. Projekt je registrovaný na Darujme.cz.

Číslo sbírkového účtu: 2021154710/8040



Darováním částky 60 Kč se stanete součástí projektu **Budějcká stravenka**. Dáte šanci osobám bez domova vytvářet si pracovní návyky tím, že se zapojí do pravidelného úklidu veřejného prostranství. Motivací a odměnou za hodinu práce je jim šedesátihodinová stravenka. Projekt je registrovaný na Darujme.cz.

Číslo sbírkového účtu: 2021137363/8040



Děkujeme!

