



VÝROČNÍ ZPRÁVA 2015

Městská charita České Budějovice

**CHARITNÍ
PEČOVATELSKÁ SLUŽBA
OSOBNÍ ASISTENCE**

**CHARITNÍ
OŠETŘOVATELSKÁ
SLUŽBA**

**PŮJČOVNA
KOMPENZAČNÍCH
POMŮCEK**

**DOMINO
TERÉNNÍ PROGRAM**

**DŮM SV. PAVLA
SRDÍČKO - JILORO**

**V.I.P.
SASANKA**

Městská charita České Budějovice	4
Charitní pečovatelská služba	6
Osobní asistence	8
Charitní ošetrovatelská služba	10
Půjčovna kompenzačních pomůcek	12
DOMINO	14
Terénní program	16
Dům sv. Pavla	18
NZDM Srdíčko - Jiloro	22
NZDM V.I.P.	24
SASANKA	26
Tříkrálová sbírka	28
Dárci a podporovatelé 2015	30
Ekonomické informace	31
Audit	32
Organizační struktura	34
Aktuální kontakty	35

Úvodní slovo

Naše chůze sestává z jednotlivých kroků. Někdy rázných, smělých, jindy klopýtavých, nejistých nebo unavených. Většinou však úplně obyčejných, které tak nějak ani nevnímáme. A cesta k cíli sestává z těchto kroků. Pěkně krok za krokem. A nebo: rok za rokem.

Každý (k)rok je důležitý, nelze jej vynechat, posunuje nás dál. Nyní právě jeden takový (k)rok hodnotíme – rok 2015.

Ale právě i takové všední kroky (a roky) do našeho života patří. Není třeba každým krokem překonat mimořádnou překážku, ani si při každém kroku nevyvrtneme kotník. V životě je mnohem víc těch zcela obyčejných kroků, které nás ale bezpečně vedou k cíli.

Zbývá mi tedy poděkovat všem těm, kteří se po celý rok „obyčejně“ a bez velkého humbuku snažili, aby váš život běžel co nejklidněji. Abyste mohli být doma a měli zajištěnou kvalitní péči. Aby ti, co domov nemají, měli kam se obracet, kde přespat a kde se najíst. Aby lidé s duševními problémy se měli kde scházet. Aby děti v problémových lokalitách nezůstávaly bez podané pomocné ruky. Samozřejmě neméně děkuji těm, kteří na to přispěli finančně.

O tom všem se nyní dočtete v této výroční zprávě.

Na závěr také děkuji vám všem, kteří jste nám dovolili, abychom s vámi sdíleli vaše starosti, problémy a těžkosti. Doufám, že se nám daří společně hledat rozumné řešení a přinášet vám trochu radosti.

Josef Hes

Městská charita České Budějovice

Adresa Žižkova 12/309, 370 01 České Budějovice

IČ 600 727 09

Číslo účtu 7000029251/8040 (Oberbank AG, pobočka České Budějovice)

Tel 387 718 208 **Fax** 387 718 349 **E-mail** info@mchcb.cz

Statutární zástupce Mgr. Josef Hes, ředitel

Registrace 14. 10. 1998, Ministerstvo kultury, Praha, č. 8/1-05-715/1998

Zřizovatel Biskupství českobudějovické, Biskupská 132/4,
370 01 České Budějovice

Poslání

Pomoc bližním v nouzi bez ohledu na příslušnost k rase, národnosti či náboženství.

Hlavní činnost

Poskytování sociálních a zdravotnických služeb na území města České Budějovice a v jeho okolí a pomoc všem lidem, kteří ji potřebují.

Zejména se jedná o pomoc:

- seniorům a nemocným občanům v domácím prostředí;
- lidem bez domova a v nepříznivé sociální situaci;
- dětem a mládeži ze sociálně znevýhodněného prostředí;
- lidem s duševním onemocněním;
- lidem dlouhodobě nezaměstnaným a znevýhodněným na trhu práce.

Tvoří jednu z organizačních složek Diecézní charity České Budějovice a spadá pod Charitu Česká republika v Praze.

Financování našich služeb je zajišťováno díky:

- dotacím a grantům ze *státního rozpočtu Ministerstva práce a sociálních věcí ČR, Ministerstva školství, mládeže a tělesné výchovy, Statutárního města České Budějovice, Krajského úřadu Jihočeského kraje;*

- grantům z nadačních fondů a nadací;
- příspěvkům z *Úřadu práce České Budějovice*;
- darům a příspěvkům od fyzických a právnických osob;
- Tříkrálové sbírce;
- úhradám zdravotních pojišťoven za provedené úkony (*VZP, OZP, ZPMVČR, VoZP, ČNZP*);
- podpoře Biskupství českobudějovického a Diecézní charity České Budějovice.

Základní kontakty

Ředitel / Mgr. Josef Hes

387 718 202, 731 604 500 / josef.hes@mchcb.cz, reditel@mchcb.cz

Zástupce ředitele / Vedoucí ekonomicko-provozního oddělení /

Ing. Zdeněk Lacina / 387 718 225, 731 604 438 / zdenek.lacina@mchcb.cz

Vedoucí oddělení zdrojů / Mgr. Gabriela Kombercová

733 755 969 / gabriela.kombercova@mchcb.cz

Rada Městské charity České Budějovice

- P. Dr. Zdeněk Mareš, Th.D.
- Mgr. Josef Hes
- Mgr. Rudolf Vodička
- Ing. Zdeněk Lacina
- Zorka Šílená, DiS.
- Irma Zemková

Revizní komise

- Ing. Dana Smolková
- Mgr. Michaela Čermáková
- Roman Tlapák
- Miroslava Růžičková
- Radek Húska



CHPS

Charitní pečovatelská služba

PŘÍKLAD DOBRÉ PRAXE

Pan Pavel se narodil v Českých Budějovicích roce 1946 a celý život pracoval v dělnických profesích ve strojírenství. Oženil se, založil rodinu, postavil dům a vychoval společně s manželkou tři děti. Nyní žije sám, manželka před lety již zemřela, děti dospěly a založily si vlastní rodiny, nežijí spolu. Pan Pavel onemocněl neurodegenerativním onemocněním – Parkinsonovou chorobou. S láskou postavený dům se pro pana Pavla tak stal přítěží, děti bydlí daleko a v domě se topí pouze tuhými palivy. Na doporučení lékaře si pan Pavel zajistil službu pečovatelky, která každé ráno kontrolovala, zda si pan Pavel vzal předepsané léky. Zprvu nedůvěra na straně pana Pavla se postupně měnila v pozitivní přijímání služby a postupné zavádění dalších služeb – za-tápění, přípravu topiva, pomoc s oblékáním a hlavně, pro pana Pavla je prý každé ráno hezčí, každodenní ranní pozdrav spojený s úsměvem pečovatelky ho potěší a dodá mu sil, a to i přes to, že se díky nemoci nemůže téměř pohnout, s obtížemi celý ztuhlý vstává a obléká se... Pro ten milý úsměv je však schopen útrapy nemoci denně sám překonávat...

VIZE

- Vybavení pracovníků vkusným a funkčním pracovním oblečením pro letní i zimní období
- Optimalizace procesu rozvozu obědů a zvýšení kapacity služby
- Zvyšování odbornosti pracovníků dalším vzděláváním
- Pokračující obnova vozového parku
- Převzetí a vedení půjčovny kompenzačních pomůcek

AKTUÁLNĚ

Pečovatelky jsou průběžně vybavovány novým typem pracovního oblečení, které je funkční i estetické zároveň. Opakovaně diskutujeme o skrytých možnostech a rezervách stávajícího systému, snažíme se zlepšovat kvalitu poskytované služby i zvyšovat její kapacitu. Každodenní pravidelnou diskusí a hodnocením kontaktu s klienty, s pracovníky vývařovny, zdravotníky nebo příbuznými klienta hledáme možné příčiny i řešení každodenních událostí v práci pečovatele, je dobré mít případný „problém“ pojmenovaný, znát jeho příčiny a umět „si na něj zajít“. Pak jde práce pečovatele vykonávat i s úsměvem. V roce 2015 jsme poskytovali péči 434 klientům z Českých Budějovic a přilehlého okolí.



OA

Osobní asistence

PŘÍKLAD DOBRÉ PRAXE

Uživatel S. je mladý muž se sluchovým a mírným mentálním postižením. Dochází do speciální školy. Rodina má strach, aby cestu do školy absolvoval správně, proto ho každý den vyzvedává asistent, který ho doprovází. Asistent se snaží zvyšovat jeho samostatnost. Postupně se uživatel naučil čísla MHD, kterými se ke škole dostane, tudíž již si sám určí, kterým MHD ke škole pojedje. Také už ví, na jaké zastávce musí vystoupit apod. Dělá mu problém, když je kolem něho hodně lidí, nebo vyhýbání se s lidmi na přechodu, proto je rád, že s ním asistent jde. Má v něm velkou oporu. Uživatel se cítí bezpečně a cestu absolvuje v klidu a bez stresu.

VIZE DO ROKU 2016

- Poskytovat kvalitní službu.
- Udržení služby v takovém rozsahu, jaký je, dle finančních možností rozšířit kapacitu o jedno pracovní místo.
- Zvyšování kvalifikace pracovníků v problematice demence, získání dovedností pro trénování paměti s uživateli, i v oblasti péče o klienty v terminálním stavu nemoci.

AKTUÁLNĚ V ROCE 2015

Poskytujeme službu lidem se všemi typy zdravotního postižení od tří let věku, i seniorům, kteří v důsledku věku nebo zdravotního postižení potřebují pomoc jiné fyzické osoby. Službu osobní asistence poskytujeme v přirozeném domácím prostředí uživatele.

V roce 2015 jsme poskytli osobní asistenci 47 uživatelům z Českých Budějovic a přilehlého okolí. Z tohoto počtu jsme poskytli službu pěti lidem v terminálním stádiu nemoci. Službu poskytujeme od 6 do 22 hodin, dle možností OA a domluvy s uživatelem můžeme poskytnout i noční službu. Účastnili jsme se akce Štěstí s překážkou, která upozorňuje na problematiku lidí s handicapem. Úzce spolupracujeme s charitní pečovatelskou službou a charitní ošetrovatelskou službou.



CHOS

**Charitní ošetrovatelská služba
(Domácí zdravotní péče)**

PŘÍKLAD DOBRÉ PRAXE

Paní Z. Š. jsme přijali do domácí ošetrovatelské péče v červnu 2015 pro zlomeninu pažní kosti na pravé horní končetině (PHK). K pacientce jsme začali docházet 3x týdně a prováděli jsme ošetrovatelskou rehabilitační péči. Cílem péče bylo zvýšení kloubní pohyblivosti ramenního kloubu a zapojení PHK do všedních denních činností. Pacientka žije sama, byla schopná se sama najíst, ne však si stravu sama připravit. Při hygieně a oblékání potřebovala pomoc. Na začátku bylo cvičení s končetinou pasivní. Postupně docházelo k mírnému zlepšení a začátkem září již mohla s končetinou cvičit aktivně s dopomocí. Zvládala opět sama osobní hygienu, oblékání a koncem září také přípravu stravy a běžný úklid. Ošetrovatelská domácí péče byla ukončena 30. 9. 2015. Díky včasné indikaci domácí péče ošetřujícím lékařem a výborné spolupráci s pacientkou došlo k opětovnému zvládnání každodenních běžných úkonů a pacientka se stala nezávislou na pomoci od jiné osoby.

VIZE

- Zvyšování odbornosti pracovníků dalším vzděláváním
- Rozšíření hospicové péče
- Pokračující obnova vozového parku
- Stabilizace pracovního týmu

AKTUÁLNĚ

Služba je určena všem lidem, u kterých dojde ke změně zdravotního stavu, který již nelze zvládnout laickou péčí a není nutný pobyt v lůžkovém zdravotnickém zařízení. Součástí ošetrovatelské služby je poskytování hospicové - paliativní péče. Péče je poskytována ve vlastním sociálním prostředí pacienta na základě indikace ošetřujícího lékaře. Provádíme: ošetrovatelskou rehabilitační péči, lokální ošetření ran, kožních defektů, dekubitů a bérco-vých vředů, aplikaci injekcí, infuzí, péči o stomie, aplikaci klyzma, zavádění a péči o močové katétry u žen, monitoring fyziologických funkcí (krevní tlak, pulz), odběry biologického materiálu. Máme smluvní vztah s pojišťovnamí: VZP, VOZP, ČPZP, OZP, ZPMVČR. Péče je plně hrazena z veřejného zdravotního pojištění. Územní rozsah se nám podařilo rozšířit o obec Holubov, jinak péči stále poskytujeme v Českých Budějovicích, Hluboké nad Vltavou, Lišově, Křemži, Brlohu, Trhových Svinech, Borovanech a jim přilehlých obcích. V roce 2015 jsme poskytovali péči 186 pacientům, z toho bylo 19 pacientů hospicových a u 15 z nich jsme vykazovali signální kód – ošetrovatelská péče o pacienta v terminálním stavu.



PKP

Půjčovna kompenzačních pomůcek

KONTAKTNÍ OSOBY

Mgr. Michaela Benešová

387 718 349, 733 755 968, michaela.benesova@mchcb.cz

Marie Turczynová

387 718 208, 733 755 967, marie.turczynova@mchcb.cz

KOMPENZAČNÍ POMŮCKY

Součástí služeb Komplexní domácí péče je půjčování kompenzačních pomůcek (polohovací postele, antidekubitní podložky, mechanické vozíky, chodítka, WC nástavce, francouzské hole, berle, apod.). Kompenzační pomůcky jsou půjčovány za úhradu, půjčovné se platí předem (dle dohody hotově či převodem z účtu). K zapůjčení kompenzační pomůcky není potřeba doporučení lékaře ani potvrzení zdravotní pojišťovny.

ČASOVÝ ROZSAH

PO a ČT 9–11, 13–15

ST 9–11, 13–16.30



DOMINO

Služba pro lidi s duševním onemocněním

PŘÍKLAD DOBRÉ PRAXE

Uživatel navštěvuje službu Domino od roku 2013. Do služby následné péče se dostal z důvodu zhoršeného zdravotního stavu, kdy už nevládal sám řešit vzniklé zátěžové situace. Potýkal se s velikými finančními problémy (z důvodu svého zdravotního stavu byl dlouhodobě nezaměstnaný) a neuměl mírnit své extrémně emotivní vyjadřování a chování k ostatním lidem. Během svého docházení do Domina a z toho vyplývajícího kontaktování se se společenským prostředím (s ostatními uživateli, s osobami z veřejnosti) se uživatel naučil ovládat své chování na veřejnosti a přestal se obávat svého znovu začlenění do pracovního procesu. Díky pravidelnému docházení do Domina si uživatel upevnil své denní návyky a za podpory pracovnice Domina si začal hledat zaměstnání. Uživatel do nového zaměstnání nastoupil v listopadu roku 2015 a je zde velice spokojen. I nadále s ním spolupracujeme a podporujeme ho v dalších životních krocích.

VIZE

- Zvyšování informovanosti o službě mezi širokou veřejností
- Zvyšování odbornosti pracovníků dalším vzděláváním
- Rozšíření a zkvalitňování nabídky aktivit pro uživatele, dle zájmu (podpora sociálně terapeutických pobytů v přírodě pro lidi s duševním onemocněním)
- Prodej výrobků z keramické a textilní dílny na trzích či akcích pro veřejnost

AKTUÁLNĚ

Během roku 2015 se zástupci z řad pracovníků Domina účastnili pravidelných setkání na komunitním plánování města České Budějovice. Zaměřili jsme se na propagaci naší služby pro širokou veřejnost - uspořádali jsme Týden pro duševní zdraví 2015, probíhaly pravidelné prezentace v Psychiatrické nemocnici v Písku, prezentovali jsme naše akce v médiích a pravidelně, každý měsíc, jsme uspořádali Keramickou dílnu pro veřejnost. V rámci sociálně terapeutických dílen vyráběli naši uživatelé, za pomoci koordinátorek dílen, nové keramické a textilní výrobky, které byly následně prodávány na jarmarcích a trzích. I během roku 2015 jsme se účastnili turnajů v 1. lize iBocci, kde jsme se v konečném součtu výsledků umístili na krásném 4. místě. Povedlo se nám navázat kvalitnější spolupráci s Dobrovolnickým centrem Diecézní charity ČB, které nám pomáhá rozšiřovat zapojení dobrovolníků do činnosti na Dominu. I v roce 2015 jsme měli možnost pokračovat ve velmi příjemné spolupráci s kulinářem Petrem Stupkou a s pracovnicemi Eurocentra ČB a Europe Direct ČB, kteří nám pomáhali zajišťovat speciální Kulinářské umění pro uživatele Domina. V roce 2015 službu využilo 44 uživatelů a bylo uskutečněno 3852 výkonů.



TP

Terénní program

PŘÍKLAD DOBRÉ PRAXE

Ohledně paní Anny nás kontaktovali sociální pracovníci z jiného města s tím, že k nám odesílají starší uživatelku, pro kterou v jejich městě nemají vhodné služby, které by mohla využívat. Uživatelku jsme tedy po jejím příjezdu do ČB ihned kontaktovali. V ČB nikoho neznala, ve městě se neorientovala. Přestože měla důchod, sama nebyla schopná si zajistit bydlení. Pracovnice TP ji tedy doprovodily do Azylového domu pro ženy, kde několik dní spala na noclehárně. Během té doby jsme se snažili vyřešit její bydlení, což se nakonec podařilo ve formě ubytovny. Uživatelku jsme několikrát doprovázeli po městě, abychom jí ukázali důležité instituce, které by mohla využívat (úřady, pošta, obchody). Podařilo se nám také sehnat lékaře, ke kterému paní Anna začala chodit. Uživatelku však vlastní vinou z ubytovny vyhodili, nyní přespává na noclehárně. TP s uživatelkou spolupracuje i nadále, snaží se o její opětovné začlenění do společnosti a nalezení nového bydlení.

VIZE

- Komplexní zkvalitňování praxe v souvislosti s aktualizací standardů kvality sociálních služeb a na základě zvyšování odbornosti pracovníků

dalším vzděláváním

- Komplexnější zaměření služby na osoby bez domova nebo bez přístřeší a osoby v krizi starší 18 let, etnické menšiny
- Provedení sčítání osob bez domova nebo bez přístřeší přímo pracovníky Terénního programu v terénu
- Pokračující zapojení TP do komunitního plánování Města České Budějovice, pokračování v účasti na podskupině Osoby bez domova
- Navazování spolupráce s organizacemi, zabývajícími se problematikou lidí bez domova a upevňování již navázaných kontaktů (př. Městská policie, Nemocnice České Budějovice, a.s., Magistrát města České Budějovice, jiné sociální služby)
- Pokračování v propagaci TP směrem k veřejnosti (akce TP: piknik, mše, výstava, Noc venku, přednášky atd.), realizace nových aktivit (př. fotbal)

AKTUÁLNĚ

I nadále pokračuje účast Terénního programu na komunitním plánování města České Budějovice a na jiných zásadních setkáních, zabývajících se problematikou osob bez domova (S.A.D., Kolegium DCH, konference, podskupina Osoby bez domova atd.). Dochází k prohlubování spolupráce se spolupracujícími institucemi (př. MMČB, Městská policie) a k navázání nových kontaktů (př. Jihočeský streetwork). Pracovníci v rámci terénu monitorují nové lokality ve spolupráci s Městskou policií České Budějovice. Pokračuje také spolupráce s Jihočeskou univerzitou v Českých Budějovicích za účelem poskytování praxí studentům této univerzity. V rámci zvyšování kvality služby absolvovali všichni pracovníci vzdělávání, zaměřené na standardy kvality sociálních služeb. Došlo k větší medializaci Terénního programu směrem k veřejnosti (př. přednášky pro veřejnost, akce pro veřejnost: Noc venku, kulturně-osvětová akce o problematice bezdomovectví, výstava fotografií apod.). Terénní program pořádal i v roce 2015 již tradiční akce pro stávající a nové uživatele (piknik, mše), došlo také realizaci nových akcí (př. fotbal).

Za rok 2015 spolupracovala služba Terénní program se 184 uživateli (137 mužů, 47 žen), k prvokontaktu a uzavření ústní smlouvy o využívání služby TP došlo u 58 uživatelů (36 mužů, 22 žen). Za dané období došlo celkově ke 4 387 kontaktů (3 437 muži, 950 ženy), u cílové skupiny osoby bez přístřeší bylo za sledovaný rok uskutečněno 3 545 kontaktů, u cílové skupiny etnické menšiny 629 kontaktů a u cílové skupiny osoby v krizi 213 kontaktů.

Během daného období se uskutečnilo 88 doprovodů uživatelů služby TP (doprovody na úřady, vyřizování osobních záležitostí), 428x byla poskytnuta materiální a hygienická výpomoc (oblečení, obuv, deky, spacáky, jednorázová holítko, hygienické potřeby) a 790x byla poskytnuta potravinová výpomoc.



DSP

Dům sv. Pavla

PŘÍKLAD DOBRÉ PRAXE

Uživatel pan Martin, 50 let přišel do služby AD koncem podzimu. V dosavadním bydlení u kamaráda již nemohl pobývat, ale jeho zdravotní stav mu neumožňoval bydlení jinde. Pan Martin byl ve špatném psychickém a zdravotním stavu. Pobíral plný invalidní důchod a jeho cílem bylo najít si bydlení v Domě s pečovatelskou službou. Díky pomoci sociální pracovnice Domu sv. Pavla, ve spolupráci se sociální pracovnící Magistrátu města, se uživateli v únoru podařilo obstarat si byt v Domě s pečovatelskou službou. Z Azylového domu tehdy na vlastní žádost odešel. V novém bytě je nyní šťastný a spokojený a do Domu sv. Pavla přichází již jen s potřebou podělit se o své zážitky.

VIZE

Nízkoprahové denní centrum (NDC):

- Udržení stávající kapacity
- Poskytování služby v rámci zákonných norem
- Zvyšování odbornosti pracovníků dalším vzděláváním
- Přibližování problematiky bezdomovectví veřejnosti prostřednictvím akcí, přednášek a divadelních představení
- Motivace lidí bez domova k návratu do „běžného života“
- Zvelebení prostorů Nízkoprahového denního centra

Noclehárna (NL):

- Udržení stávající kapacity
- Poskytování služby v rámci zákonných norem
- Zvyšování odbornosti pracovníků dalším vzděláváním
- Zvelebení prostorů Noclehárny

Azylový dům (AD):

- Udržení stávající kapacity
- Poskytování služby v rámci zákonných norem
- Zvyšování odbornosti pracovníků dalším vzděláváním
- Motivace lidí bez domova k návratu do „běžného života“
- Zvelebení prostorů Azylového domu

AKTUÁLNĚ

Nízkoprahové denní centrum (NDC):

Nabízí mužům a ženám (starším 18-ti let) bez přístřeší možnost vysprchování se, potravinové výpomoci a uvaření si jídla – v rámci Nízkoprahového denního centra jsme začali pořádat akce „Vaření s uživateli“, při kterých si uživatelé, s dopomocí sociálních pracovníc, sami uvaří předem domluvené menu z dostupných potravin. Myšlenkou celé akce je ukázat uživatelům, že

i z levných potravin lze uvařit „královské menu“. Tyto akce jsou mezi uživateli velice oblíbené.

Velmi důležitou součástí služby je sociální poradenství a podpora sociální pracovnice. Uživatelé se mohou účastnit také pracovní terapie formou prodeje časopisu Nový prostor, či si pomoci PC s připojením na internet vyhledávat práci, případně udržovat či navázat kontakt se svou rodinou.

Kapacita služby NDC je 20 uživatelů v jeden okamžik, je poskytována zdarma, denně od 8:00 do 16:00 h, v roce 2015 využilo službu 396 uživatelů (z toho 55 žen).

Noclehárna (NL)

Nabízí mužům starším 18-ti let bez přístřeší možnost přespaní v čistém a vytopeném prostředí s hygienickým zázemím. Součástí služby je také sociální poradenství a možnost využití psychoterapeutické podpory.

Kapacita služby je 20 lůžek a je poskytována denně, v letním období od 19:30 do 8:00 h a v zimním období od 17:30 do 8:00 h. V roce 2015 činila úhrada jedné noci 30,- Kč a službu Noclehárna využilo 158 uživatelů.

Azylový dům (AD)

Nabízí mužům od 18 let, převážně bez bydlení a bez práce, pomoc a podporu při jejich opětovném získávání. Uživatelé této služby postupně směřují ke svému cíli ve spolupráci se sociální pracovnicí a psychoterapeutem. Součástí služby je ubytování – pokoje, hygienické zázemí, kuchyňka a kulturní místnost s TV.

Kapacita služby je 25 lůžek a je poskytována 24 hodin denně. Úhrada za službu činila v r.2015 80,- nebo 100,- Kč za noc a službu Azylový dům využilo službu 73 uživatelů.

Jiné (fakultativní) služby poskytované v DsP:

- **individuální a skupinová psychoterapie**
(v roce 2015 využilo tuto možnost 51 uživatelů) – V rámci terapeutické skupiny Domu sv. Pavla funguje mimo jiné také Bezdomecké divadlo. Uživatelé zde secvičili již několik divadelních představení různých žánrů, které jsme představili veřejnosti a tím alespoň částečně pozměnili náhled lidí na osoby bez domova na straně jedné, a na straně druhé tím motivovali uživatele ke spolupráci a dodržování pravidel.
- **potravinová výpomoc, výdej teplé polévky**
(v roce 2015 bylo vydáno **7 961** porcí polévky)
- **charitní šatník** (v roce 2015 byl využit **834x**)

- **prádelna** (v roce 2015 byla využita **629x**)
- **ošetřovna** (v roce 2015 ji využilo **44** uživatelů + **25** uživatelů v trénu)

NAPŘÍČ VŠEMI SLUŽBAMI DOMU SV. PAVLA

- Pravidelně se účastníme RPSS na Magistrátu města v Českých Budějovicích a zároveň pořádáme pracovní podskupiny.
- Účastníme se celorepublikového i oblastního kolegia Charit.
- Podařilo se nám navázat úzkou spolupráci s Úřadem práce a s jinými sociálními službami, což přináší velká pozitiva, zejména při pomoci řešení svízelné životní situace lidem bez domova.
- Podařilo se nám navázat kontakt s organizací Pragulic, a díky tomu, se i v Českých Budějovicích mohou lidé vydat na prohlídku městem vedenou bezdomovci.
- Pořádali jsme přednášky na téma bezdomovectví na SZŠ v Českých Budějovicích.
- Pravidelně spolupracujeme se studenty Biskupského gymnázia (Vánoce a Velikonoce v Domě sv. Pavla)



NZDM

Nízkoprahové zařízení pro děti a mládež
Srdíčko - Jiloro

PŘÍKLAD DOBRÉ PRAXE

Bedřiška chodí do klubu. Dlouhodobě měla problém s respektováním pravidel a obecně autorit. Současně s tím byl její školní prospěch na špatné úrovni, dokončila základní školu a co dál? Po konzultaci s jejími vyučujícími a Bedřiškou samotnou, jsme zjistili, že má vysoké ambice do dalšího studia. Bedřiška se rozhodla pro maturitní obor kosmetika, ale nepodařilo se jí úspěšně projít přijímacím řízením. Tato skutečnost ji od středního vzdělávání trochu odradila, ale nakonec se rozhodla poslat přihlášku na střední odborné učiliště v oboru kadeřnice. Na tento obor byla přijata a byla na sebe velmi hrdá. Bedřiška je studiem nadšená, baví jí více praktické vyučování než teorie. Bedřišce jsme nabídli pomoc doučování, aby se pro ni teorie nestala překážkou v tom, jak učební obor dostudovat. Společně také pracujeme na motivaci se na školní teorii pravidelně připravovat a dodržovat docházku do školy.

VIZE

- Zintenzivnit spolupráci se školami
- Stabilizace programu v Klubu
- Motivace uživatelů k udržení se ve školním systému
- Zaměření se na posílení školního prospěchu uživatelů

AKTUÁLNĚ

Podařilo se nám navázat užší spolupráci se školami ohledně vzdělávacích potřeb našich uživatelů. Tuto spolupráci bychom do budoucna chtěli udržet a její význam prohlubovat. V rámci klubu se nám podařilo nastavit pevná a jasná pravidla, se kterými se uživatelé postupně ztotožňují. Jasně daná a dodržovaná pravidla nám usnadňují provoz klubu a zvyšují efektivitu poskytované služby. Současně jsme vytvořili nový strukturovaný program klubu. Zatím ho testujeme v praxi a snažíme se vytvořit nejzábavnější a nejefektivnější využití času, které bude zvládnutelné a přínosné jak pro nás, tak pro uživatele. Během roku se u nás vystříдалo několik praktikantů z vysokých škol, z různých fakult. S těmito školami spolupracujeme v rámci efektivní praxe pro studenty. Současně jsme i my absolvovali několik typů školení, která pozitivně ovlivnila naši práci. Za loňský rok bylo v NZDM Srdíčko - Jiloro celkem 94 aktivních uživatelů. Celkem se v klubu poskytlo 6345 výkonů podle služeb z toho jsme asistovali u 600 domácích úkolů. V rámci klubu jsme také poskytli 90 uživatelům program prevence zaměřující se zejména na drogy, alkohol a zdravý životní styl.



NZDM

Nízkoprahové zařízení pro děti a mládež
V.I.P.

PŘÍKLAD DOBRÉ PRAXE

Letos se nám podařilo uskutečnit představu pracovníků o zapojení uživatelů a rodičů do pořádané akce.

Touto akcí byl Dětský den. Rodiče a starší uživatele jsme oslovili, zda se chtějí zapojit do plánované akce. Vyselektovala se nám skupina rodičů a starších uživatelů, se kterými proběhlo několik schůzek, kde jsme společně vymysleli program, rozdělili si jednotlivé úkoly a stanoviště. Rodiče také zajistili rozdání letáčků mezi komunitu a uživatelé je dali do škol. Na Palackého náměstí pak bylo připraveno 8 stanovišť, na kterých si děti mohly vyzkoušet své dovednosti. Na každém stanovišti byl jeden uživatel či rodič a pracovníci NZDM pouze akci koordinovali. Na akci přišlo 60 dětí, které soutěžili o ceny a zapojeno bylo 7 starších uživatelů NZDM a 3 rodiče. Chtěli jsme zkusit, zda tento model bude fungovat a po dobré zkušenosti chceme jít dál touto cestou.

VIZE

- Nalezení a využití dalších prostor mimo NZDM pro nové volnočasové aktivity – tělocvična nebo nějaké hřiště v dosahu;
- Rozšíření spolupráce se školami a mateřskými školkami;
- Více aktivně zapojit uživatele do plánování činností NZDM;
- Zachovat tradiční akce NZDM.

AKTUÁLNĚ

Podařilo se nám aktivně zapojovat do některých činností NZDM nejen uživatele, ale i rodinné příslušníky. Dále navázat užší spolupráci s Jihočeskou vědeckou knihovnou pobočkou Na sadech v dětském oddělení. Povedlo se nám u rodičů změnit pohled na důležitost či výhodnost předškolního vzdělávání a všichni naši uživatelé předškolního věku (3 – 6 let) začali navštěvovat mateřskou školu či přípravnou třídu.

V roce 2015 službu využilo 259 uživatelů a bylo poskytnuto 9486 výkonů ve prospěch uživatele.



SASANKA

**Sociálně aktivizační služby
pro rodiny s dětmi**

PŘÍKLAD DOBRÉ PRAXE

Spolupráce s rodinou paní Aleny, která má svěřené do pěstounské péče 2 nezletilé děti, byla započata v roce 2014. Rodina žila v bytě, který byl pro obývání zcela nevyhovující. Byt byl v katastrofálním a havarijním stavu, chy-

bělo zde i zázemí pro hygienu. Rodina se potýkala s finančními problémy a měla dluhy. Během roku 2015 se rodině s naší pomocí podařilo najít městský byt. Pomohli jsme rodině sjednat splátkový kalendář a k dnešnímu dni je již dluh zcela splacen. Rodině jsme odlehčovali od finančních problémů tím, že jsme jí poskytovali materiální pomoc v podobě základních potravin a oblečení pro děti. Pomohli jsme nastavit rodině pravidla ve výchově dětí a prostřednictvím naší služby začaly děti navštěvovat NZDM. V současné době se sociální podmínky v rodině výrazně zlepšily a rodina je stabilizovaná. Spolupráce i nadále pokračuje, je potřeba rodinu neustále povzbuzovat a motivovat, aby nepřehlížela každodenní problémy.

VIZE

- Podpora a nacvičování sociální kompetence u dospělých a dospívajících v jednání na úradech, školských zařízeních prostřednictvím doprovázení či zprostředkování kontaktu s institucemi.
- Přispívání k rozvoji a posílení rodičovských kompetencí a schopností.
- Aktivizace schopnosti členů rodiny samostatně řešit dlouhodobě nepříznivou sociální situaci.
- Informování o zdravém životním stylu se zaměřením na přípravu a hospodárnost stravování v rodině – příprava jídel finančně nenáročných (spolupráce v rámci projektu Zdravá pětka).
- Prohlubování informovanosti o poskytovaných službách formou spolupráce s institucemi a organizacemi se zaměřením na institut rodiny – informace o těchto zařízeních, jejich úkonech, činnosti a možnostem využití.

AKTUÁLNĚ

V roce 2015 jsme spolupracovali s 84 rodinami, využilo službu 210 členů rodin, celkem bylo poskytnuto 4 289 výkonů ve prospěch uživatelů. Podařilo se aktivizovat uživatele v rámci splátkových kalendářů, plnění závazků vůči exekutorským institucím, podpořit při řešení jejich problémů a při uplatnění na trhu práce. Byla navázána spolupráce s DM drogerie markt v rámci projektu „DM pomáhá dětem“ – poskytujeme kupony na dětské pleny vybraným rodinám, které je naléhavě potřebují a aktivně řeší svou životní situaci. Poprvé jsme uspořádali Mezinárodní den rodiny a Mikulášskou nadílku pro rodiny s dětmi v terénu. S dětmi uživatelů jsme navštívili muzikál v rámci Mezinárodního dětského uměleckého projektu NUCLEARKIDS, který je mezinárodním charitativním projektem a má již sedmiletou tradici a 21. ročník nadregionální výstavy Vzdělání a řemeslo.



*více fotografií na www.mchcb.cz

TŘÍKRÁLOVÁ SBÍRKA

**Výnos Tříkrálové sbírky 2015 za MCHČB
byl 247 987 Kč.**

Děkujeme.

Dobročinná akce Tříkrálová sbírka, kterou pořádá Charita Česká republika, je největší dobrovolnickou akcí u nás a v roce 2015 se v celostátním měřítku uskutečnila již popatnácté. Výtěžek sbírky je určen především na pomoc nemocným, handicapovaným, seniorům, matkám s dětmi v tísní a dalším jinak sociálně potřebným skupinám lidí a to zejména v regionech, kde sbírka probíhá.

VÝNOS SBÍRKY SE ROZDĚLIL TAKTO:

- 65 %** samostatné a společné projekty farních a oblastních charit v regionech, kde se výnos vykoledoval;
- 15 %** projekty diecézních charit;
- 10 %** humanitární pomoc;
- 5 %** projekty pomoci organizované sekretariátem CHČR;
- 5 %** režijní náklady na pořádání sbírky.

MCHČB ROZDĚLILA „SVÝCH“ 65 % TAKTO:

- 50 %** na podporu a obnovu vozového parku (abychom se měli jak dostávat k potřebným, o které se staráme);
- 30 %** na Domino (práce s duševně nemocnými v dílnách - keramika, šicí dílna apod.);
- 20 %** na Dům sv. Pavla (pomoc lidem bez domova).

Dárci a podporovatelé 2015

HLAVNÍ ZDROJE FINANCOVÁNÍ SLUŽEB

Ministerstvo práce a sociálních věcí ČR
Krajský úřad Jihočeského kraje
Statutární město České Budějovice
Zdravotní pojišťovny
(VZP, VoZP, ZPMV, OZP, ČPZP)

PODPORUJÍ NÁS

Město Hluboká nad Vltavou
Město Rudolfov
Nadace Albert
Obec Srubec
Obec Dobrá Voda

SPOLUPRACUJÍ S NÁMI

Asociace poskytovatelů sociálních služeb
Česká asociace Streetwork
Biskupství českobudějovické

Centrum Arpida
Děkanství sv. Mikuláše, Č. Budějovice
Diecézní charita Č. Budějovice
Jihočeská univerzita - TF, ZSF, PF
Koníček, o. p. s.
Menza JU
Městská policie, Č. Budějovice
Ministerstvo kultury ČR, Praha
Ministerstvo zdravotnictví ČR, Praha
Nemocnice Č. Budějovice, a. s.
o.s. Prevent
Oblastní a farní charity v rámci diecéze
OSPOD – kurátorky pro mládež
Potravinová banka Vysočina, z. s.
Probační a mediační služba, Č. Budějovice
Salesiánské středisko mládeže Č. Budějovice
Tiskárna Herbia spol. s. r. o.
Úřad práce, Č. Budějovice
Výcvikové canisterapeutické sdružení Hafik
ZŠ a MŠ Nová Bystřice

Za finanční a hmotné dary děkujeme:



GYNETTE, s. r. o.



Děkujeme všem individuálním dárcům, zaměstnancům a dobrovolníkům, kteří v roce 2015 podporovali činnost Městské charity České Budějovice.

EKONOMICKÉ INFORMACE

MĚSTSKÁ CHARITA ČESKÉ BUDĚJOVICE

<i>Text</i>	<i>Kč</i>	<i>%</i>
Náklady celkem	30 641 703,01 Kč	100%
materiál, energie	2 577 208,97 Kč	8,41%
služby	2 680 086,37 Kč	8,75%
osobní náklady	23 465 645,00 Kč	76,58%
ostatní náklady	1 072 488,07 Kč	3,50%
ZC prodaného DHM	427 231,60 Kč	1,39%
odpisy	419 043,00 Kč	1,37%
Výnosy celkem	30 283 173,56 Kč	100%
dotace JčK (dříve MPSV)	12 912 053,00 Kč	42,64%
dotace MMČB	3 754 020,00 Kč	12,40%
dotace obcí	201 700,00 Kč	0,67%
dotace JčK	1 119 400,00 Kč	3,70%
dotace Úřadu práce	113 655,00 Kč	0,38%
Veřejná sbírka: léčba a pomůcky P. Hess	304 713,50 Kč	1,01%
Veřejná sbírka: V. Kampošová	2 000,00 Kč	0,01%
dary FO (finanční + věcné)	61 497,00 Kč	0,20%
dary PO (finanční + věcné)	209 220,00 Kč	0,69%
nadace Albert	40 000,00 Kč	0,13%
tříkrálová sbírka 2015	161 191,55 Kč	0,53%
Veřejná sbírka: Kabelkový veletrh	240 903,00 Kč	0,80%
Veřejná sbírka: Den pro autisty	34 220,00 Kč	0,11%
tržby za vlastní výrobky	64 317,00 Kč	0,21%
tržby zdravotní pojišťovny	4 623 206,56 Kč	15,27%
tržby za fakultativní služby	14 324,00 Kč	0,05%
tržby za vlastní výkony a služby	3 382 468,33 Kč	11,17%
tržby za nájemné	33 668,00 Kč	0,11%
tržby za praxe studentů	18 000,00 Kč	0,06%
tržby za půjčování pomůcek	201 337,75 Kč	0,66%
tržby za reklamu	8 015,29 Kč	0,03%
tržby za ostatní služby	6 382,00 Kč	0,02%
tržby z prodeje majetku	95 479,10 Kč	0,32%
výnosy na základě smlouvy	2 572 650,00 Kč	8,50%
ostatní výnosy	108 752,48 Kč	0,36%

CELKOVÉ EKONOMICKÉ INFORMACE

AUDIT

PLAN CONTROL s.r.o., U Trojlice 120, 38101 Český Krumlov

Zpráva nezávislého auditorsa o ověření roční účetní závěrky
za období
1.1.2015 až 31.12.2015
účetní jednotky

Městská charita České Budějovice

IČO: 60072709
se sídlem 370 01 České Budějovice, Štípkova tř. 309/12
Právní forma: církevní právnická osoba

Rozvahový den 31. prosince 2015

- Předmět činnosti:
- Ostatní ambulantní nebo terénní sociální služby j.n.
 - Výroba, obchod a služby neuvedené v přílohách 1 až 3 živnostenského zákona
 - Poskytování zdravotních služeb

Příjemci správy: ředitel, zřizovatel

Na základě objednávky účetní jednotky jsme provedli audit příslušné účetní závěrky sestavené na základě českých účetních předpisů. Za sestavení účetní závěrky je odpovědný statutární orgán účetní jednotky. Naši úkoloh je vydat na základě provedeného auditu výrok k této účetní závěrce.

Audit jsme provedli v souladu se zákonem o auditech a mezinárodními auditorskými standardy včetně jejich aplikačních úlohok Komory auditorů České republiky. Tyto standardy požadují, aby byl audit naplánován a proveden tak, aby auditor získal přiměřenou jistotu, že účetní závěrka neobsahuje významné (materiální) nesprávnosti způsobené podvodem nebo chybou. Audit zahrnuje ověření, provedené výběrovým způsobem, důkazních informací prokazujících částky a skutečnosti uvedené v účetní závěrce, porovnání účetních zásad použitých při sestavování účetní závěrky, posouzení významných účetních odhadů provedených vedením při sestavování účetní závěrky a zhodnocení přiměřenosti celkové prezentace účetní závěrky. Výběr postupů závisí na úsudku auditorsa, zahrnujícího i vyhodnocení rizik významné (materiální) nesprávnosti údajů uvedených v účetní závěrce způsobené podvodem nebo chybou. Při vyhodnocování těchto rizik auditor posoudí

vnitřní kontrolní systém účetní jednotky a jeho dopady na sestavení účetní závěrky podávající věrný a poctivý obraz. Audit také zahrnuje posouzení vhodnosti použitých účetních metod, přiměřenosti účetních odhadů provedených vedením i posouzení celkové prezentace účetní závěrky. Jsme přesvědčeni, že provedený audit poskytuje přiměřený podklad pro vydání výroku.

Podle našeho názoru účetní závěrka podává ve všech významných ohledech věrný a poctivý obraz aktiv a pasiv, nákladů a výnosů a výsledku hospodaření účetní jednotky k rozvahovému dni v souladu se zákonem o účetnictví a příslušnými právními předpisy České republiky.

K těchto důvodů souhlasíme a údají uvedenými v účetní závěrce

bez výhrad.

V Českém Krumlově dne 29. dubna 2016

Auditorská společnost:
PLAN CONTROL s.r.o.
U Trojlice 120
38101 Český Krumlov
Činlo oprávnění
auditorské společnosti: 90
ředitel: Ing. Otto Kadlec

Statutární auditor:
Ing. Otto Kadlec
Činlo oprávnění
statutárního auditorsa: 1286

[Handwritten signatures and initials]

IČO: 60072709
Firma: Městská charita
Ověřitel: ČINNOSTI ORGANIZACE SPOLEČENSK

ROZVAHA Aktiva

	120210	120201	120202	120211	120212	120213
AKTIVA CELKEM (Základní údaje)	21	10 564	10 729	9 812	10 216	9 270
4 FUNKČNÍ ÚPRAVY ZÁKONNÉHO OPATŘENÍ	0	0	0	0	0	0
6 DLOUHODOBÝ MAJETEK (základ)	63	1 841	1 488	1 267	1 738	1 945
7 Dlouhodobý nehmotný majetek (základ)	34	0	0	0	0	0
7.1 Provozní výbav	65	0	0	0	0	0
7.2 Investiční výbav	66	0	0	0	0	0
7.3 Uplatnění	67	0	0	0	0	0
7.4 Opravné zásoby	68	0	0	0	0	0
7.5 Uplatnění	69	0	0	0	0	0
7.6 Jiné dlouhodobý nehmotný majetek	70	0	0	0	0	0
7.7 Uplatnění	71	0	0	0	0	0
7.8 Opravné zásoby na dlouhodobý nehmotný majetek	72	0	0	0	0	0
8 Dlouhodobý hmotný majetek (základ)	13	1 841	1 488	1 267	1 738	1 945
8.1 Investiční výbav	14	0	0	0	0	0
8.2 Uplatnění	15	1 771	1 521	1 071	1 522	1 522
8.3 Uplatnění	16	582	359	188	708	955
8.4 Opravné zásoby hmotného majetku	17	0	0	0	0	0
8.5 Uplatnění	18	0	0	0	0	0
8.6 Jiné dlouhodobý hmotný majetek	19	0	0	0	0	0
8.7 Uplatnění	20	0	0	0	0	0
8.8 Opravné zásoby na dlouhodobý hmotný majetek	21	0	0	0	0	0
8.9 Uplatnění	22	0	0	0	0	0
8.10 Dlouhodobý hmotný majetek (základ)	23	0	0	0	0	0
8.11 Uplatnění	24	0	0	0	0	0
8.12 Opravné zásoby na dlouhodobý hmotný majetek	25	0	0	0	0	0
8.13 Uplatnění	26	0	0	0	0	0
8.14 Jiné dlouhodobý hmotný majetek	27	0	0	0	0	0
8.15 Uplatnění	28	0	0	0	0	0
8.16 Opravné zásoby na dlouhodobý hmotný majetek	29	0	0	0	0	0
8.17 Uplatnění	30	0	0	0	0	0

Městská charita

Dne: 29/04/2016

	120210	120201	120211	120212	120213	120214	120215
0. OBECNÁ AKTIVA (základní údaje)	31	4 884	5 483	5 076	7 863	7 860	7 064
0.1 ZÁSOBY (základ)	32	0	0	0	0	0	0
0.2 Materiál	33	0	0	0	0	0	0
0.3 Realizační výbav a poskytnutí	34	0	0	0	0	0	0
0.4 Měkká realizovaná a poskytnutí	35	0	0	0	0	0	0
0.5 Zásob	36	0	0	0	0	0	0
0.6 Průběžná aktiva na poskytnutí	37	0	0	0	0	0	0
0.7 DLOUHODOBÉ FUNKČNÍ ÚPRAVY (základ)	38	0	0	0	0	0	0
0.8 Funkční úpravy ostatních věcných	40	0	0	0	0	0	0
0.9 Funkční úpravy ostatních NEMO	41	0	0	0	0	0	0
0.10 Funkční úpravy ostatních	42	0	0	0	0	0	0
0.11 Funkční úpravy ostatních, které zůstávají v držení	43	0	0	0	0	0	0
0.12 Dlouhodobý hmotný majetek	44	0	0	0	0	0	0
0.13 Dlouhodobý majetek	45	0	0	0	0	0	0
0.14 Jiné dlouhodobý majetek	46	0	0	0	0	0	0
0.15 Dlouhodobý majetek ostatních	47	0	0	0	0	0	0
0.16 DLOUHODOBÉ FUNKČNÍ ÚPRAVY (základ)	48	1 036	1 112	792	1 567	1 431	694
0.17 Funkční úpravy ostatních věcných	49	989	660	634	1 287	1 111	601
0.18 Funkční úpravy ostatních NEMO	51	0	0	0	0	0	0
0.19 Funkční úpravy ostatních	52	0	10	0	0	0	0
0.20 Jiné dlouhodobý majetek	53	0	0	0	0	21	0
0.21 Dlouhodobý majetek ostatních	54	5	161	0	0	65	63
0.22 Dlouhodobý majetek ostatních	55	176	100	34	61	32	29
0.23 Dlouhodobý majetek ostatních	56	0	0	0	0	0	0
0.24 Dlouhodobý majetek ostatních	57	116	150	110	131	157	102
0.25 DLOUHODOBÝ FUNKČNÍ MAJETEK (základ)	58	3 828	4 333	3 286	6 016	6 060	6 100
0.26 Funkční úpravy ostatních věcných	59	537	608	641	854	665	754
0.27 Dlouhodobý majetek ostatních	60	3 991	3 727	6 705	5 160	5 034	4 541
0.28 Funkční úpravy ostatních NEMO	61	0	0	0	0	0	0
0.29 Funkční úpravy ostatních	62	0	0	0	0	0	0
0.30 Jiné dlouhodobý majetek	63	4 099	9 106	207	807	325	205
0.31 Dlouhodobý majetek ostatních	64	94	111	100	240	228	205
0.32 Dlouhodobý majetek ostatních	65	0	0	0	0	0	0
0.33 Funkční úpravy ostatních věcných	66	3 866	3 696	112	607	67	124
0.34 Dlouhodobý majetek ostatních	67	38 107	38 100	38 100	38 076	38 756	37 077

IČO: 60072709
 Firma: **Městská charita**
 Odvětví: **ČINNOSTI ORGANIZACI SPOLEČENSKÉ**

ROZVAHA Pasiva

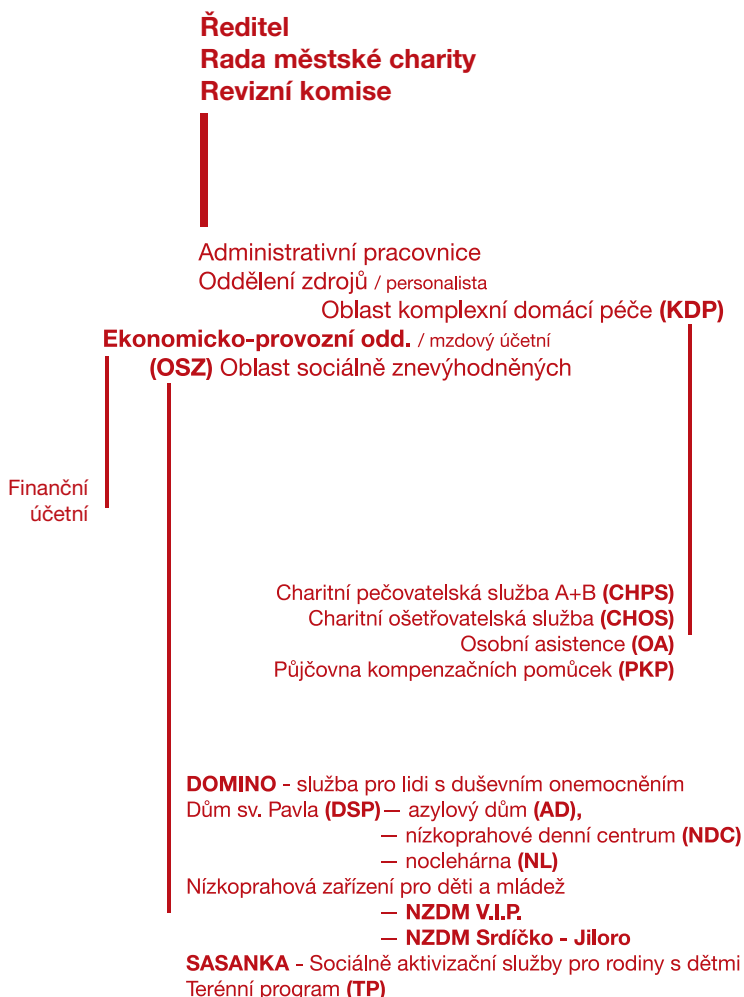
	Dne: 2004/2010						
	12/2010	12/2011	12/2012	12/2013	12/2014		
PASIVA CELKEM (B4800+1091)	67	10 964	10 739	9 612	10 258	9 270	9 346
A. VLASTNÍ KAPITÁL (A10+Z19+Z14)	66	7 236	7 897	8 497	8 826	8 817	8 256
AA. ZÁSOBNÍ KAPITÁL (A10 a11)	66	2 888	3 021	3 021	3 101	3 101	3 181
1. Základní kapitál	76	2 888	3 021	3 021	3 101	3 101	3 181
2. Základní akcie v hodnotě za původ (1)	71	0	0	0	0	0	0
3. Změny základního kapitálu	72	0	0	0	0	0	0
AJ. KAPITÁLOVÉ FONDY (A11 a12-19)	73	0	0	0	0	0	0
1. Fondu káza	74	0	0	0	0	0	0
2. Ostatní rezervace fondy	75	0	0	0	0	0	0
3. Odstoupení ze závazků v rámci rezervace	76	0	0	0	0	0	0
4. Odstoupení ze závazků při splněním povinností	77	0	0	0	0	0	0
5. Rezerva z přehledu společnosti	78	0	0	0	0	0	0
6. Rezerva z ocenění při ukončení investiční transakce (1091)	79	0	0	0	0	0	0
AJL. REZERVNÍ FONDY, NĚJEDNÁ O ÚČASTIČNÍKOVÉ FONDY (A12-19)	80	123	0	1	2	8	4
1. Zálohy na účetní jednotky (1091)	81	0	0	0	0	0	0
2. Rezervní fondy ostatní	82	123	0	1	2	8	4
AJW. VÝKONNÉ HODPOTŘEBNĚNÍ KAPITÁL (B4446)	83	2 800	4 277	4 887	5 474	5 717	5 513
1. Neuznaná ztráta v minulosti	84	2 800	4 277	4 887	5 474	5 717	5 513
2. Neuznaná ztráta minulosti	85	0	0	0	0	0	0
3. Jiný výsledek hospodářské činnosti (1091)	86	0	0	0	0	0	0
AV. ÚPRAVY K HOSPODÁŘSKÉ ČINNOSTI ÚČASTNÍKŮ (B4447)	87	1 477	869	609	243	-206	-300
1. Rozhodnutí o změně na výpisu základního listu	88	0	0	0	0	0	0

Městská charita

Dne: 29/04/2016

	12/2010	12/2011	12/2012	12/2013	12/2014	12/2015	
B. CIZNÍ ZŮBY (B1+B2+B3+B4+B5+B6+B7+B8+B9+B10+B11)	89	2 677	2 841	1 100	1 388	643	1 088
B1. KAPITÁL (B10 a11)	89	0	0	0	0	0	0
1. Rezerva z přehledu v rámci závazků	91	0	0	0	0	0	0
2. Rezerva na účty v zahraničí (1091)	92	0	0	0	0	0	0
3. Rezerva na účty v zahraničí (1091)	93	0	0	0	0	0	0
4. Ostatní rezervy	94	0	0	0	0	0	0
B1X. OČISTKOVÉ ZÁVAZKY (B10 a11)	95	0	0	0	0	0	0
1. Závazky z obchodního vývozu	96	0	0	0	0	0	0
2. Závazky z obchodního vývozu	97	0	0	0	0	0	0
3. Závazky z obchodního vývozu	98	0	0	0	0	0	0
4. Závazky z obchodního vývozu z obchodního vývozu	99	0	0	0	0	0	0
5. Ostatní závazky z obchodního vývozu	100	0	0	0	0	0	0
6. Výsledné závazky z obchodního vývozu	101	0	0	0	0	0	0
7. Závazky z obchodního vývozu z obchodního vývozu	102	0	0	0	0	0	0
8. Závazky z obchodního vývozu z obchodního vývozu	103	0	0	0	0	0	0
9. Závazky z obchodního vývozu z obchodního vývozu	104	0	0	0	0	0	0
10. Ostatní závazky z obchodního vývozu	105	0	0	0	0	0	0
B1Y. KAPITÁLOVÉ ZÁVAZKY (B10 a11)	106	2 406	2 848	1 088	643	678	
1. Závazky z obchodního vývozu	107	337	232	312	234	189	241
2. Závazky z obchodního vývozu	108	0	0	0	0	0	0
3. Závazky z obchodního vývozu	109	0	0	0	0	0	0
4. Závazky z obchodního vývozu z obchodního vývozu	110	0	0	0	0	0	0
5. Závazky z obchodního vývozu z obchodního vývozu	111	0	0	0	0	0	0
6. Závazky z obchodního vývozu z obchodního vývozu	112	0	0	0	4	3	0
7. Ostatní závazky z obchodního vývozu	113	31	3	107	93	0	1
8. Kvalitativní závazky z obchodního vývozu	114	1 889	1 672	20	619	17	18
9. Výsledné závazky z obchodního vývozu	115	0	0	0	0	0	0
10. Ostatní závazky z obchodního vývozu	116	166	417	461	434	424	416
11. Ostatní závazky z obchodního vývozu	117	3	25	28	4	0	0
B2X. BANKOVNÍ ÚČTY A VÝPOČETI (B10 a11)	118	421	292	152	0	0	416
1. Bankovní účty v zahraničí	118	421	292	152	0	0	416
2. Kvalitativní závazky z obchodního vývozu	119	0	0	0	0	0	0
3. Kvalitativní závazky z obchodního vývozu	121	0	0	0	0	0	0
B3. OSTATNÍ ZÁVAZKY (B10 a11)	122	389	11	16	16	10	4
1. Ostatní závazky z obchodního vývozu	123	375	0	0	1	1	1
2. Ostatní závazky z obchodního vývozu	124	14	11	16	16	9	3

ORGANIZAČNÍ STRUKTURA



AKTUÁLNÍ KONTAKTY

CHARITNÍ PEČOVATELSKÁ SLUŽBA

Vedoucí služby: Mgr. David Kostohryz, tel.: 387 718 211/220; 731 604 510

OSOBNÍ ASISTENCE

Vedoucí služby: Pavlína Petrásková, DiS., tel.: 387 718 295; 731 604 411

DOMÁCÍ ZDRAVOTNÍ PÉČE

Vedoucí služby: Mgr. Jana Bartošová, tel.: 387 718 215; 731 604 187

PŮJČOVNA KOMPENZAČNÍCH POMŮCEK

Kontaktní osoby: Mgr. Michaela Benešová, tel.: 387 718 349; 733 755 968 /
Marie Turczynová, tel.: 387 718 208; 733 755 967

DOMINO

Vedoucí služby: Mgr. Ludmila Cimlová, tel.: 776 655 343

TERÉNNÍ PROGRAM

Vedoucí služby: Bc. Ingrid Dulawová, tel.: 387 718 210; 731 604 457

DŮM SV. PAVLA

Vedoucí služby: Bc. Petra Vohlídalová, tel.: 387 315 388; 776 655 305

SRDÍČKO-JILORO

Vedoucí služby: Bc. Michaela Mottlová, tel.: 775 655 422

V.I.P.

Vedoucí služby: Bc. Michaela Mottlová, tel.: 775 655 422

SASANKA

Vedoucí služby: Bc. Michaela Mottlová, tel.: 775 655 422



Městská
charita
České
Budějovice

www.mhcb.cz