



VÝROČNÍ ZPRÁVA | 2016

**MĚSTSKÁ CHARITA
ČESKÉ BUDĚJOVICE**

Obsah

Obecné informace	3
Základní kontakty	4
Organizační struktura	5
Úvodní slovo	6
Charitní pečovatelská služba (CHPS)	7
Osobní asistence (OA)	8
Domácí zdravotní péče (DZP)	9
DOMINO – služba pro lidi s duševním onemocněním	10
Terénní program (TP)	11
Dům sv. Pavla (DSP)	12
Nízkoprahové zařízení pro děti a mládež (NZDM) Srdíčko-Jiloro	14
Nízkoprahové zařízení pro děti a mládež (NZDM) V. I. P.	15
Sociálně aktivizační služby pro rodiny s dětmi SASANKA	16
Tříkrálová sbírka 2016	17
Hlavní zdroje financování služeb	18
Ekonomické informace	19
Aktuální kontakty	20
Seznam použitých zkratk	21
Audit	22

3/

Městská charita České Budějovice

Adresa

Žižkova 12/309, 370 01 České Budějovice

IČ

60072709

Číslo účtu

7000029251/8040

(Oberbank AG, pobočka České Budějovice)

Tel

387 718 208

E-mail

info@mchcb.cz

Statutární zástupce

Mgr. Josef Hes, ředitel

Registrace

14. 10. 1998, Ministerstvo kultury, Praha,

č. 8/1-05-715/1998

Zřizovatel

Biskupství českobudějovické,

Biskupská 132/4, 370 01 České Budějovice

Poslání

Pomoc bližním v nouzi bez ohledu na příslušnost k rase, národnosti či náboženství.

Hlavní činnost

Poskytování sociálních a zdravotnických služeb na území města České Budějovice a v jeho okolí a pomoc všem lidem, kteří ji potřebují.

Zejména se jedná o pomoc:

- seniorům a nemocným občanům v domácím prostředí;
- lidem bez domova a v nepříznivé sociální situaci;
- dětem a mládeži ze sociálně znevýhodněného prostředí;
- lidem s duševním onemocněním;
- lidem dlouhodobě nezaměstnaným a znevýhodněným na trhu práce.

Městská charita České Budějovice zahájila svou činnost dne 17. 10. 1991, je registrovaná u Ministerstva kultury ČR, tvoří jednu z organizačních složek Diecézní charity České Budějovice a spadá pod Charitu Česká republika v Praze.

Financování našich služeb je zajišťováno díky:

- dotacím a grantům ze státního rozpočtu Ministerstva práce a sociálních věcí ČR, Ministerstva školství, mládeže a tělesné výchovy, Statutárního města České Budějovice, Krajského úřadu Jihočeského kraje;
- grantům z nadačních fondů a nadací; příspěvkům z Úřadu práce Č. Budějovice;
- darům a příspěvkům od fyzických a právnických osob;
- Tříkrálové sbírce;
- úhradám zdravotních pojišťoven za provedené úkony (VZP, OZP, ZPMVČR, VoZP, ČPZP);
- podpoře Biskupství českobudějovického a Diecézní charity České Budějovice.

4/

Základní kontakty

Ředitel / Mgr. Josef Hes

387 718 202, 731 604 500 / josef.hes@mchcb.cz, reditel@mchcb.cz

Zástupce ředitele / Vedoucí ekonomicko-provozního oddělení / Ing. Zdeněk Lacina

387 718 225, 731 604 438 / zdenek.lacina@mchcb.cz

Vedoucí oddělení zdrojů / Mgr. Gabriela Kombercová

733 755 969 / gabriela.kombercova@mchcb.cz

Manažerka lidských zdrojů / Ing. Šárka Jarolímková

733 755 953 / sarka.jarolimkova@mchcb.cz

Rada Městské charity České Budějovice

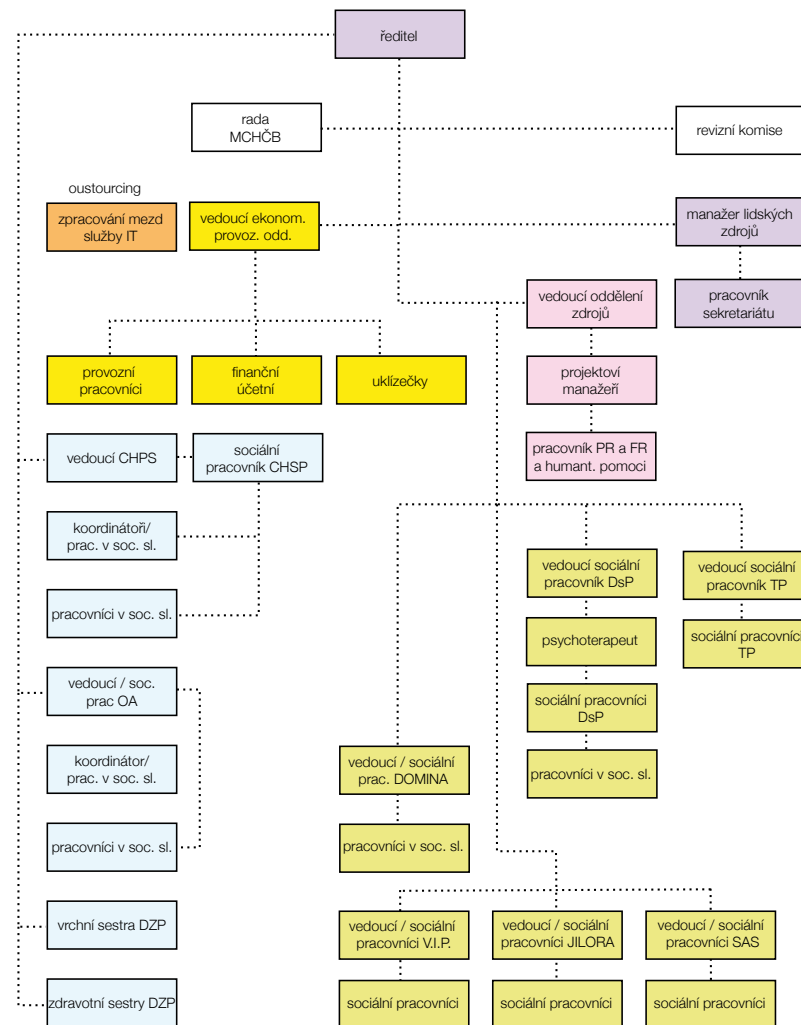
- P. Dr. Zdeněk Mareš, Th.D.
- Mgr. Josef Hes
- Mgr. Rudolf Vodička
- Ing. Zdeněk Lacina
- Zorka Šílená, DiS.
- Irma Zemková

Revizní komise

- Ing. Dana Smolková
- Mgr. Michaela Čermáková
- Roman Tlapák
- Miroslava Růžičková
- Radek Húska

5/

Organizační struktura



6/

Úvodní slovo

Když čtete tyto řádky, znamená to, že jste mohli prožít další rok, rok 2016. Ne vždy si s vděčností uvědomujeme dar života. A nejenom, že jsme obdrželi tuto možnost žít, ale také jsme se směli vzájemně poznávat a obdarovávat. Mohli jsme prožívat vztahy. Každý z nás má jiné možnosti, jiné dary, jiné schopnosti. Dohromady pak vytváříme pestrobarevnou mozaiku, v níž každý kamínek má své důležité místo, aby dostal smysl celkový obraz.

Rád bych v tuto chvíli poděkoval všem, kteří se podíleli na naší práci, ať už vlastní činností, finančním příspěvkem nebo dobrým slovem či modlitbou. Zároveň chci poděkovat vám, kteří jste naše služby přijímali a dávali nám svou důvěru, své úsměvy, slova poděkování a povzbuzení. Děkujeme vám, že jsme směli společně s vámi prožívat alespoň částečně vaše starosti a radosti, obavy i naděje.

Na dalších stránkách se dočtete konkrétní údaje o tom, kolik čeho se udělalo, kolik co stálo, případně kdo se na tom podílel. To je ta viditelná a měřitelná stránka věci. Ovšem Charita není supermarket na sociální a zdravotní služby. Charita znamená lásku, s kterou si lidé vzájemně pomáhají. Bez této lásky, bez osobního vztahu, bychom ztráceli samotnou podstatu lidství.

Přeji nám všem i do dalších dní a let, abychom vytvářeli onu krásnou mozaiku lidství, která je pestrá a bohatá právě tím, že v ní žádná barva nechybí. A za nás mohu slíbit, že se budeme snažit, aby vždy platilo, že CHARITA, to je LÁSKA a KVALITA.

Josef Hes, ředitel



7/

Charitní pečovatelská služba (CHPS)

PŘÍKLAD DOBRÉ PRAXE

Paní Marie žije nedlouho po smrti manžela sama s malým pudlíkem ve třípokojovém bytě panelového domu bez výtahu, syn i dcera žijí daleko, jeden na druhé straně republiky, druhý v zahraničí. Mají svoje rodiny, děti, v kontaktu s maminkou jsou pravidelně přes e-mail a telefon. Vítání a zkušená seniorka vzdoruje osudu, snaží se žít dál, za dětmi se stěhovat nechce, v bytě, kde prožila celých 30 let, je doma... Jen... Cestou na nákup v lednu uklouzla a zlomila si pádem krček stehenní kosti, byla v nemocnici, prožila si nechtíc i rekonvalescenci na oddělení následné péče, o dětmi doporučeném stěhování nechce slyšet, stejně tak o přestěhování do domova pro seniory. Dcera po dohodě s maminkou objednáva zavedení pečovatelské služby, pomoc s hygienou, zajištění nákupu, úklidu i doprovodů k lékaři. Paní Marie využívá i možnost zapůjčení kompenzačních pomůcek – toaletní židle, chodítka, začíná s radostí využívat i fakultativní služby pečovatelské služby – dopravu k lékaři, venčení psího člena rodiny, který byl dočasně ve psím útulku. Zároveň využívá poradenství od sociálních pracovníků služby, jsou podány žádosti o příspěvek na péči a související dávky. Za tři měsíce je schopná díky podpoře začít fungovat téměř sama, postupně sama chodí ven, venčí psíka, dojde si nakoupit... Dovážku obědů si ponechává, neboť pro svůj zdravotní stav potřebuje dietní stravu. Stejně tak si ponechává od pečovatele pomoc při úklidu, větším nákupu, při cestě k lékaři, vyzvednutí léků, apod.... Po několika měsících nemoci a rekonvalescence je schopná opět sama žít ve svém bytě, se svým psím miláčkem, s podporou rodiny po telefonu a pomocí pečovatelek, je DOMA...



VIZE DO ROKU 2017

- Podpora zájmové činnosti seniorů na malých obcích – realizace projektu Klubů seniorů
- Obnova vozového parku a technologie rozvozu obědů
- Rozšíření nabídky stravovacích možností klientů pečovatelské služby – např. chlazené pokrmy

AKTUÁLNĚ V ROCE 2016

Ve čtvrtém čtvrtletí jsme získali nové zázemí v Domě zvláštního určení na Borku, prakticky denně jsme s obyvateli domu v kontaktu. V průběhu roku 2016 jsme vyměnili 2 vysloužilá služební vozidla za nové vozy. Nově je součástí pečovatelské služby půjčovna kompenzačních pomůcek. V tomto roce jsme poskytli péči 544 klientům z Českých Budějovic a přilehlého okolí.

Půjčovna kompenzačních pomůcek

Možnost zapůjčení polohovací postele, antidekubitní podložky, mechanické vozíky, chodítka, WC nástavce, francouzské hole, berle, apod.). Kompenzační pomůcky jsou půjčovány za úhradu, půjčovné se platí předem (dle dohody hotově či převodem z účtu). K zapůjčení kompenzační pomůcky není potřeba doporučení lékaře ani potvrzení zdravotní pojišťovny.

Provozní doba:

Osobně v kanceláři – č. dv. 223, 2. patro
Pondělí, středa, pátek 8,00 – 9,00 hod.

8/

Osobní asistence (OA)

PŘÍKLAD DOBRÉ PRAXE

K paní H. jsme začali docházet po dlouhodobé hospitalizaci v nemocnici, kde převážně jen ležela, neměla již o nic zájem, postupně přestávala i jíst. Rodina věděla, že je paní H v nemocnici nešťastná, a tak nás kontaktovala, zda by bylo možné s naší pomocí péči o ni zvládnout doma. Hned po příchodu domů byla na tváři uživatelky znát radost a houževnatost. Osobní asistentka za ní docházela na 4 hodiny denně. Stanovovaly si postupné cíle, jako neležet celý den v posteli, jíst zase u stolu, nemuset mít přes den plenku, apod. Již během prvního měsíce bylo vidět zlepšení jejího psychického i fyzického stavu. S asistentkou nacvičily přesouvání na wc židli, aby nemusela nosit plenky. Ke stolu si paní H s dopomocí také dojde, a i nadále chůzi trénuje. Paní H. s asistentkou tráví čas i trénováním paměti, čtením knihy, jelikož uživatelka již špatně vidí, je ráda, že může četbu poslouchat.

VIZE

- Poskytovat kvalitní službu
- Zvyšovat odbornost pracovníků dalším vzděláváním, zaměřené na komunikaci s lidmi s demencí
- Rozšířit dostupnost služby v okolních obcích

AKTUÁLNĚ V ROCE 2016

Poskytujeme službu lidem se všemi typy zdravotního postižení od tří let věku, i seniorům, kteří v důsledku věku nebo zdravotního postižení potřebují pomoc jiné fyzické osoby. Službu osobní asistence poskytujeme v přirozeném domácím prostředí uživatele.

V roce 2016 jsme rozšířili kapacitu služby a poskytli osobní asistenci 61 uživatelům z Českých Budějovic a přilehlého okolí. Službu poskytujeme od 6 do 22 hodin, dle možností OA a domluvy s uživatelem můžeme poskytnout i noční službu. Účastnili jsme se akce Štěstí s překážkou, která upozorňuje na problematiku lidí s handicapem. Asistenti napomáhali při Potravinové sbírce. Úzce spolupracujeme s charitní pečovatelskou službou a domácí zdravotní péčí.



9/

Domácí zdravotní péče (DZP)

PŘÍKLAD DOBRÉ PRAXE

Paní M. P. jsme přijali do domácí ošetrovatelské péče v lednu 2015 pro těžkou artrózu nosných kloubů, dorzalgií bederní a hrudní páteře a bércové vředy. Vzhledem ke zhoršení mobility bylo ošetřujícím lékařem indikováno rehabilitační ošetřování 3x týdně. Dále bylo indikováno 7x týdně lokální ošetření bércových vředů na bérce LDK. Cílem naší péče bylo zhojení defektů, zlepšení fyzické kondice a zlepšení kloubní pohyblivosti. Paní se obtížně pohybovala o 2 francouzských holích s pomocí na velmi krátkou vzdálenost, byla závislá na pomoci od druhé osoby. Díky pravidelnému a pečlivému cvičení se postupně hybnost zlepšovala. Nyní je již schopna se samostatně pohybovat s francouzskými holemi nejen po domě, ale i na zahradě. Kloubní hybnost je volnější a tím se zlepšila v soběstačnosti a samostatnosti. Bércové vředy se pravidelným ošetřováním zmenšovaly a postupně se vyhojily. Díky vhodné indikaci domácí péče a vynikající spolupráci s paní se stala téměř nezávislou na pomoci jiných osob.

VIZE

- Zvyšování odbornosti pracovníků dalším vzděláváním
- Podpora hospicové péče
- Obnova vozového parku
- Stabilizace pracovního týmu

AKTUÁLNĚ V ROCE 2016

Došlo ke změně názvu služby z Charitní ošetrovatelské péče na Domácí zdravotní péče. Služba poskytuje odbornou zdravotní ošetrovatelskou péči, která je určena všem lidem, u kterých dojde ke změně zdravotního stavu, který již nelze zvládnout laickou péčí a není nutný pobyt v lůžkovém zdravotnickém zařízení.

Součástí služby je poskytování hospicové - paliativní péče. Máme smluvní vztah s pojišťovkami: VZP, VOZP, ČPZP, OZP, ZPMVČR. Péče je plně hrazena z veřejného zdravotního pojištění. V roce 2016 jsme poskytli péči 195 pacientům, z toho bylo 27 pacientů hospicových a u 14 z nich jsme vykazovali signální kód – ošetrovatelská péče o pacienta v terminálním stavu. Od 1. 1. 2017 bude změněn územní rozsah služby na vyjmenované obce – viz web.



10/

DOMINO – služba pro lidi s duševním onemocněním

PŘÍKLAD DOBRÉ PRAXE

Uživatelka Zuzka navštěvuje 15 let psychiatrii. Do Domina dochází už téměř 3 roky. Díky pečlivému individuálnímu plánování, rozkrýví psychosociální situace a spolupráci navázanou v psychiatrické nemocnici Písek se podařilo po tolika letech klientce zajistit částečný invalidní důchod. Získala finanční jistotu, což jí pomohlo vylepšit psychický stav získáním alespoň nějakého základního existenčního zajištění. Klientka se zapojuje čím dál více do aktivit Domina. Zvládá nově pobyt v kolektivu a psychosociální vazby. Uživatelka si sama určila nový cíl, kterým je získání zaměstnání na částečný úvazek. Sama vyhledává vhodné pracovní pozice.



VIZE

- Udržení a zlepšení vztahu s psychiatrickou nemocnicí v Písku
- Zvýšení povědomí veřejnosti o službách pro duševně nemocné lidi
- Částečná změna sortimentu výrobků prodávaných na trzích
- Obnova a případná obměna uživatelsky oblíbených aktivit pro zvýšení zájmu a motivace uživatelů

AKTUÁLNĚ V ROCE 2016

Během roku 2016 se nám podařilo uskutečnit další akce pro uživatele jako jsou jarní a podzimní pobyt a splutí řeky Vltavy. Spolupracujeme ve dvou pracovních skupinách: „Vztahy a sexualita osob se zdravotním postižením“ a „Osoby se zdravotním pojištěním“. Pokračuje vynikající spolupráce s kulinářem Petrem Stupkou a s pracovníci Eurocentra ČB a Europe Direct ČB, kteří nám pomáhali zajišťovat speciální Kulinářské umění pro uživatele Domina. Rozvíjíme spolupráci s Psychiatrickou nemocnicí v Písku, kde prezentujeme naši službu. Zúčastnili jsme se několika trhů, kde jsme propagovali nejen výrobky z textilní a keramické dílny, ale bořili jsme také myty o duševně nemocných lidech. Nejúspěšnějším trhem byl vánoční trh v prostorách Jaderné elektrárny Temelín. Rozvíjíme i spolupráci s ostatními zařízeními v Jihočeském kraji za pomoci turnajů v iBocci, kde jsme v 1.lize. V roce 2016 službu využilo 39 uživatelů.

11/

TERÉNNÍ PROGRAM (TP)



PŘÍKLAD DOBRÉ PRAXE

S panem Václavem jsme se seznámili v terénu asi před 2 roky. Pan Václav přespával v lesíku na okraji Českých Budějovic, spal v rozpadlé chatě. Zde jsme Václava oslovili a nabídli jsme mu služby Terénního programu. Uživatel neměl doklady ani kartičku zdravotního pojištění, nevěděl, pod kterou pojišťovnu spadá, byl bez příjmu. Pan Václav byl zpočátku velmi nedůvěřivý, styděl se za svou situaci, nechtěl o ní s nikým hovořit. Díky pravidelným kontaktům pracovníků a jejich trpělivému přístupu se nám podařilo postupně získat uživatelskou důvěru a začali jsme pracovat na zlepšení jeho sociální situace. Uživatel si díky podpoře pracovníků vyřídil doklady, věděl, pod kterou pojišťovnu spadá, zaevidoval se na Úřad práce a získal nárok na dávky hmotné nouze. Posléze jsme mu pomohli také s bydlením a pan Václav se ubytoval na Azylovém domě, kde v současné době bydlí. S panem Václavem jsme v pravidelném kontaktu a řešíme i nadále jeho situaci.

VIZE DO ROKU 2017

- komplexní zkvalitňování praxe v souvislosti s aktualizací standardů kvality sociálních služeb a na základě zvyšování odbornosti pracovníků dalším vzděláváním
- pokračující zapojení Terénního programu do komunitního plánování Města České Budějovice - RPSS
- prohlubování již navázaných kontaktů s organizacemi a službami, zabývajících se problematikou lidí bez domova (př. Městská policie, Nemocnice České Budějovice, a.s., Magistrát města České Budějovice, jiné sociální služby)
- pokračování v propagaci TP směrem k veřejnosti (akce TP: piknik, mše, fotbal, Noc venku atd.)

- Zaměření TP na stávající uživatele v oblasti zaměstnání

AKTUÁLNĚ V ROCE 2016

I nadále pokračovala účast Terénního programu na komunitním plánování města České Budějovice a na jiných zásadních setkáních, zabývajících se problematikou osob bez domova (Kolegium DCH, konference, schůzky ohledně sociálního bydlení, bytové koncepce atd.). Docházelo k prohlubování spolupráce se spolupracujícími institucemi (př. MMČB, Městská policie, Nemocnice a.s.).

Pracovníci v rámci terénu monitorovali nové lokality ve spolupráci s Městskou policií České Budějovice a také došlo k monitoringu vzdálených lokalit kolem Českých Budějovic za účelem vyhledání nových uživatelů. I nadále pokračovala spolupráce s Jihočeskou univerzitou v Českých Budějovicích za účelem poskytování praxí studentům této univerzity.

Za rok 2016 spolupracovala služba Terénního programu se 193 uživateli (139 mužů, 54 žen). Za dané období došlo celkově ke 4133 kontaktů (3258 muži, 875 ženy), u cílové skupiny osoby bez přístřeší bylo za sledovaný rok uskutečněno 3384 kontaktů, u cílové skupiny etnické menšiny 467 kontaktů a u cílové skupiny osoby v krizi 282 kontaktů.

Během daného období se uskutečnilo 80 doprovodů uživatelů služby TP (doprovody na úřady, vyřizování osobních záležitostí), 341x byla poskytnuta materiální a hygienická výpomoc (oblečení, obuv, deky, spacáky, jednorázové holítko, hygienické potřeby) a 741x byla poskytnuta potravinová výpomoc.

12/

DŮM SV. PAVLA (DSP)



PŘÍKLAD DOBRÉ PRAXE

Pan Luboš byl uživatelem Azylového domu již od listopadu 2015. Než začal pan Luboš využívat službu Azylový dům, pracoval na pozici skladníka. V roce 2014 se mu udělalo v zaměstnání špatně, byl odvezen do nemocnice, několik dní byl v kómatu a byla mu provedena operace mozku. Od té doby trpí výpadky paměti a špatně mluví (zakoktává se). Do této doby bydlel u přítelkyně, ale již tam bydlet nechce, protože má neshody s jejím synem. V současnosti pobírá plný invalidní důchod. Během pobytu na Azylovém domě řeší svůj zdravotní stav – dochází pravidelně k psychiatrovi, na rehabilitace a bere potřebné léky. Dále řeší otázku bydlení za pomoci sociální pracovníce z Magistrátu města České Budějovice. Podal si žádost o umístění do Domu s pečovatelskou službou, které bylo vyhověno v únoru 2016. Tudíž jeho cíl najít si bydlení byl splněn. Po ukončení pobytu na Azylovém domě, se přišel několikrát podívat na DsP a uvedl, že je spokojený.

VIZE DO ROKU 2017

NÍZKOPRAHOVÉ DENNÍ CENTRUM (NDC):

- Udržení stávající kapacity
- Poskytování služby v rámci zákonných norem
- Zvyšování odbornosti pracovníků dalším vzděláváním
- Obnova IT
- Přiblížování problematiky bezdomovectví veřejnosti prostřednictvím akcí, přednášek a divadelních představení
- Motivace lidí bez domova k návratu do „běžného života“
- Motivace zaměstnanců, zkvalitnění pracovních podmínek
- Zintenzivnit spolupráci s dobrovolníky směrem k uživatelům

- Rozvíjet spolupráci s jinými službami a organizacemi

NOCLEHÁRNA (NL):

- Udržení stávající kapacity
- Poskytování služby v rámci zákonných norem
- Zvyšování odbornosti pracovníků dalším vzděláváním
- Motivace zaměstnanců, zkvalitnění pracovních podmínek

AZYLOVÝ DŮM (AD):

- Udržení stávající kapacity
- Poskytování služby v rámci zákonných norem
- Zvyšování odbornosti pracovníků dalším vzděláváním
- Motivace lidí bez domova k návratu do „běžného života“
- Motivace zaměstnanců, zkvalitnění pracovních podmínek
- Zintenzivnit spolupráci s dobrovolníky směrem k uživatelům
- Rozvíjet spolupráci s jinými službami a organizacemi

AKTUÁLNĚ V ROCE 2016

NÍZKOPRAHOVÉ DENNÍ CENTRUM (NDC):

– nabízí mužům a ženám (starším 18-ti let) bez přístřeší možnost vysprchování se, potravinové výpomoci a uvaření si jídla – v rámci Nízkoprahaového denního centra jsme začali pořádat akce „Vaření s uživateli“, při kterých si uživatelé, s dopomocí sociálních pracovníků, sami uvaří předem domluvené menu z dostupných potravin. Myšlenkou celé akce je ukázat uživatelům, že i z levných potravin lze uvařit „královské menu“. Tyto akce jsou mezi uživateli velice oblíbené.

Velmi důležitou součástí služby je sociální

13/

poradenství a podpora sociální pracovníce. Uživatelé se mohou účastnit také pracovní terapie formou prodeje časopisu Nový prostor, či si pomocí PC s připojením na internet vyhledávat práci, případně udržovat či navázat kontakt se svou rodinou.

Kapacita služby NDC je 20 uživatelů v jeden okamžik, je poskytována zdarma, denně od 8:00 do 16:00 h, v roce 2016 využilo službu 385 uživatelů (z toho 65 žen).

NOCLEHÁRNA (NL)

– nabízí mužům starším 18-ti let bez přístřeší možnost přespaní v čistém a vytopeném prostředí s hygienickým zázemím. Součástí služby je také sociální poradenství a možnost využití psychologické podpory.

Kapacita služby je 20 lůžek a je poskytována denně, v letním období od 19:30 do 8:00 h a v zimním období od 17:30 do 8:00 h. V roce 2016 činila úhrada jedné noci 50,- Kč a službu Noclehárna využilo 181 uživatelů.

AZYLOVÝ DŮM (AD)

– nabízí mužům od 18 let, převážně bez bydlení a bez práce, pomoc a podporu při jejich opětovném získávání. Uživatelé této služby postupně směřují ke svému cíli ve spolupráci se sociální pracovníci a psychologem. Součástí služby je ubytování – pokoje, hygienické zázemí, kuchyňka a kulturní místnost s TV.

Kapacita služby je 25 lůžek a je poskytována 24 hodin denně. Úhrada za službu činila v r. 2016 100,- nebo 120,- Kč za noc a službu Azylový dům využilo službu 74 uživatelů.

Jiné (fakultativní) služby poskytované v DsP:

- **individuální a skupinová psychoterapie** (v roce 2016 využilo tuto možnost 57 uživatelů) - V rámci terapeutické skupiny Domu sv. Pavla funguje mimo jiné také Bezdomecké divadlo. Uživatelé zde secvičili již několik divadelních představení různých žánrů, které jsme představili veřejnosti a tím alespoň částečně pozměnili náhled lidí na osoby bez domova na straně jedné, a na straně druhé tím motivovali uživatele ke spolupráci a dodržování pravidel.
- **potravinová výpomoc, výdej teplé polévky** (v roce 2016 bylo vydáno **8 133** porcí polévky a službu využilo **251** uživatelů)
- **charitní šatník** (v roce 2016 byl využit **681x** a službu využilo **144** uživatelů)
- **pračka** (v roce 2016 byla využita **312x**)
- **sušička** (v roce 2016 byla využita **174x**)
- **ošetřovna** (v roce 2016 ji využilo **77** uživatelů)

NAPŘÍČ VŠEMI SLUŽBAMI DOMU SV. PAVLA:

- Pravidelně se účastníme RPSS na Magistrátu města v Českých Budějovicích
- Účastníme se SPRSS JČK
- Účastníme se celorepublikového i oblastního kolegia Charit.
- Podařilo se nám navázat úzkou spolupráci s Úřadem práce a s jinými sociálními službami, což přináší velkou pozitivu, zejména při pomoci řešení svízelné životní situace lidem bez domova.
- Pořádali jsme akci Noc venku v Českých Budějovicích.
- Oslavili jsme 20. výročí vzniku Domu sv. Pavla
- Pravidelně spolupracujeme se studenty Biskupského gymnázia (Vánoce a Velikonoce v Domě sv. Pavla)

14/

Nízkoprahové zařízení pro děti a mládež (NZDM) Srdíčko - Jiloro

PŘÍKLAD DOBRÉ PRAXE

Maruška navštěvuje klub od roku 2015. Byla málo komunikativní a špatně navazovala sociální kontakty. V prvních měsících jsme se soustředili na její zapojení do aktivit klubu, primárně odstraňování komunikačních a sociálních bariér. Po čase se plně začlenila do kolektivu a naplno využívala aktivizačních služeb zařízení. V této době se přiblížil čas nástupu Marie do první třídy ZŠ, který byl již jednou odložen. Zpočátku měla Marie obtíže s plněním školních povinností, což se odrazilo na jejím prospěchu. Po konzultaci s Marií a její vyučující jsme zjistili, že jí učení velmi baví a její špatný prospěch je zapříčiněn jejími obtížemi se zapojením do nového prostředí. Marii jsme nabídli pomoc v doučování a doplňování chybějící látky. Spolu se školní přípravou pracujeme i na pozitivní motivaci k učení. Několikrát týdně realizujeme školní přípravu spolu s individuálním doučováním. Tyto aktivity mají pozitivní dopad na Mariin prospěch a přístup ke školní docházce.

VIZE

- Rozšíření poskytovaných služeb, primárně volnočasových aktivit – taneční, hudební
- Zvyšování odbornosti pracovníků dalším vzděláváním
- Motivace a pravidelná školní příprava zaměřená na udržení klientů v systému vzdělávání
- Efektivnější reorganizace programových aktivit klubu, zejména zaměřených na zprostředkování kontaktu se společenským prostředím
- Zlepšení materiálního zajištění zařízení

AKTUÁLNĚ V ROCE 2016

Udržíme spolupráci se školami ohledně vzdělávacích potřeb našich uživatelů. Podařilo se nám v programu rozšířit prostor pro realizaci domácí přípravy a individuálního doučování. V zařízení jsme zavedli literární klub v rámci, kterého se snažíme v klientech probudit zájem o čtení formou hry. Poskytlí jsme uživatelům prostor pro realizaci tanečního a hudebního kroužků. V současnosti se snažíme nalézt vhodné dobrovolníky pro výuku volnočasových aktivit. Důležitou součástí programových aktivit je program prevence, v rámci kterého se snažíme předcházet sociálně patologickým jevům.

V roce 2016 bylo v NZDM Srdíčko – Jiloro 55 uživatelů. Celkem se v klubu poskytlo 6700 výkonů



15/

Nízkoprahové zařízení pro děti a mládež (NZDM V. I. P.)

PŘÍKLAD DOBRÉ PRAXE

Letos jsme se s dětmi zapojili do projektu Obchůdky s Albertem. Cílem celé akce je připravit děti na vstup do reálného života a představit jim základy podnikání formou výroby a prodeje vánočních dárků a dekorací. Děti si musely nejprve rozmyslet, co budou vyrábět, udělat rozpočet a připravit prodejní místo. Děti si také nacvičily jak nakupující oslovovat, čímž se inspirovaly z videí, které nám Albert poskytl. Vyráběli jsme papírového andělíčka strážníčka, andělíčky ze šišek, ozdoby ze zažehlovacích korálků, ale i krásné andělíčky z různých druhů těstovin, papírové ozdoby, přehradky ze slaného těsta, dokonce i pár šperků z fima. Samotný prodej výrobků byl úžasný zážitek. Manažer prodejny byl maximálně vstřícný, nabídl nám i malé občerstvení. Lidé, kteří přišli do Alberta, byli velice komunikativní a každý si nějakou maličkost koupil. Výsledná částka prodeje byla 2450 Kč. Každý malý prodejce dostal 150 Kč přímo do ruky a za zbylé peníze jsme šli do Hopsária, jak si děti v projektu přály. Děti zhodnotily prodejnost jednotlivých výrobků a zjistily, že ne všechno se prodává, a tak vymýšlely co by prodávaly příští rok. Sa-

motná akce byla velmi úspěšná a děti si uvědomily, kolik práce za tím stojí.

VIZE

- nalezení a využití dalších prostor mimo NZDM pro nové volnočasové aktivity – tělocvična nebo nějaké hřiště v dosahu
- prohloubení spolupráce se školami a mateřskými školkami
- více aktivně zapojit uživatele do plánování činností NZDM
- zachovat tradiční akce NZDM
- rozšíření pracovního týmu

AKTUÁLNĚ V ROCE 2016

Podařilo se nám aktivně zapojovat do některých činností NZDM nejen uživatele, ale i rodinné příslušníky. Povedlo se nám navázat spolupráci s dalšími základními školami po území ČB, především s jednotlivými vyučujícími, což vedlo k zefektivnění individuálního doučování.

V roce 2016 službu využilo 234 uživatelů a bylo poskytnuto 9379 výkonů ve prospěch uživatele.



16/

Sociálně aktivizační služby pro rodiny s dětmi SASANKA

PŘÍKLAD DOBRÉ PRAXE

Služba spolupracuje s rodinou paní A., která má v péči čtyři nezletilé děti. Děti mají oční vadu a matka dva roky nerespektovala prohlídky u oční lékařky. Brýle děti nenosily, protože je neměly a během této doby se jim výrazně zhoršil zrak. Rodinu jsme doprovodili na vyšetření k oční lékařce. Všem dětem byl změřen zrak a napsán předpis na brýle. Zkontaktovali a následně jsme navázali spolupráci s optikou, která nám darovala dětské brýlové obruby. Rodinu jsme do optiky doprovodili a děti dostaly brýle bez poplatku.

Tuto rodinu také doprovázíme na pravidelné návštěvy logopedie a kontrolujeme matku doma, jak s dětmi procvičuje. Výslovnost dětí se výrazně zlepšila.

Rodině odlehčujeme od finančních problémů tím, že jí poskytujeme materiální pomoc v podobě základních potravin a oblečení pro děti. Spolupráce s rodinou v současné době pokračuje.



VIZE

- Podpora a nacvičování sociální kompetence u dospělých a dospívajících v jednání na úřadech, školských zařízeních prostřednictvím doprovázení či zprostředkování kontaktu.
- Aktivizace rodičů a prohlubování motivace v práci na školní přípravě jejich dětí.
- Přispívání k rozvoji a posílení rodičovských kompetencí a schopností.
- Doprovázení uživatelů při obtížných situacích (hledání brigády, zaměstnání, řešení bytové situace, jednání na úřadech, ve školských zařízeních, soudních jednání apod.).
- Prohlubování informovanosti o poskytovaných službách formou spolupráce s institucemi a organizacemi se zaměřením na institut rodiny – informace o těchto zařízeních, jejich úkonech, činnosti a možnostem využití.

AKTUÁLNĚ V ROCE 2016

V roce 2016 spolupracovaly pracovnice SASANKY s 75 rodinami a 170 uživateli, celkem bylo poskytnuto 4 084 výkonů ve prospěch uživatelů. Během daného období se uskutečnilo 117 doprovodů uživatelů služby, 539x byla poskytnuta materiální (oblečení, hygienické potřeby) a potravinová pomoc. V průběhu roku 2016 se podařilo navázat spolupráci s 17 novými rodinami. V rámci projektu MPSV rodina Horem nebo spodem - hlavně s OS-PODEM, byla rozšířena spolupráce SASANKY a místně příslušného orgánu Sociálně právní ochrany dětí Magistrátu města České Budějovice.

V rámci příležitosti Mezinárodního dne rodiny, pořádala SASANKA již tradiční akci pro rodiny s dětmi a také realizovala vánoční setkání uživatelů SASANKY a výlet pro rodiny s dětmi do Zoologické zahrady v Hluboké nad Vltavou.

17/

TŘÍKRÁLOVÁ SBÍRKA 2016

Výnos Tříkrálové sbírky 2016 za MCHČB byl 374 003,- Kč. Děkujeme!

Dobročinná akce Tříkrálová sbírka, kterou pořádá Charita Česká republika, je největší dobrovolnickou akcí u nás a v roce 2016 se v celostátním měřítku uskutečnila již po šestnácté. Výtěžek sbírky je určen především na pomoc nemocným, handicapovaným, seniorům, matkám s dětmi v tísní a dalším jinak sociálně potřebným skupinám lidí a to zejména v regionech, kde sbírka probíhá.

Výnos sbírky se rozdělil takto:

- 65 % samostatné a společné projekty farních a oblastních charit v regionech, kde se výnos vykoledoval;
- 15 % projekty diecézních charit;
- 10 % humanitární pomoc;
- 5 % projekty pomoci organizované sekretariátem CHČR ;
- 5 % režijní náklady na pořádání sbírky.

MCHČB rozdělila „svých“ 65 % takto:

- 20 % vybavení a zajištění provozu středisek – Pečovatelská služba, Osobní asistence, Domácí zdravotní péče
- 40 % vybavení a zajištění provozu služby pro lidi s duševním onemocněním – DOMINO
- 30 % podpora a zajištění provozu Domu sv. Pavla
- 10 % podpora dětí a mládeže ze sociálně slabých rodin



18/

Hlavní zdroje financování služeb

- Ministerstvo práce a sociálních věcí ČR
- Krajský úřad Jihočeského kraje
- Statutární město České Budějovice
- Zdravotní pojišťovny (VZP, VoZP,ZPMV,OZP,ČPZP)

PODPORUJÍ NÁS

- Město Hluboká nad Vltavou
- Město Rudolfov
- Nadace Albert
- Obec Srubec
- Obec Dobrá Voda

SPOLUPRACUJÍ S NÁMI

- Asociace poskytovatelů sociálních služeb
- Diecézní charita Č. Budějovice
- Jihočeská univerzita – TF, ZSF, PF
- Koniček, o. p. s.
- Menza JU
- Městská policie, Č. Budějovice
- Ministerstvo kultury ČR, Praha
- Ministerstvo zdravotnictví ČR, Praha
- Nemocnice Č. Budějovice, a. s.
- o.s. Prevent
- Oblastní a farní charity v rámci diecéze
- OSPOD – kurátorky pro mládež
- Potravinová banka Vysočina, z. s.
- Probační a mediační služba, Č. Budějovice
- Salesiánské středisko mládeže Č. Budějovice
- Srneczekdesign Č. Budějovice

Za finanční a hmotné dary děkujeme:



Děkujeme všem individuálním dárcům, zaměstnancům a dobrovolníkům, kteří v roce 2016 podporovali činnost Městské charity České Budějovice.

19/

Ekonomické informace

MĚSTSKÁ CHARITA ČESKÉ BUDĚJOVICE		
text	Kč	%
Náklady celkem	31 874 669,04	100,00%
spotřebované nákupy	3 073 724,74	9,64%
služby	2 676 299,44	8,40%
osobní náklady	25 267 237,00	79,27%
daně a poplatky	74 847,00	0,23%
ostatní náklady	652 498,86	2,05%
odpisy	540 252,00	1,69%
poskytnuté příspěvky	13 700,00	0,04%
dodatečný odvod DPPO	-423 890,00	-1,33%
Výnosy celkem	31 980 339,98	100,00%
tržby za vlastní výroby	67 860,00	0,21%
tržby od zdravotních pojišťoven	4 627 997,35	14,47%
tržby za poskytnuté služby	3 707 851,00	11,59%
tržby za půjčování pomůcek	218 143,25	0,68%
tržby za reklamu	1 921,50	0,01%
tržby za nájemné	26 728,00	0,08%
tržby za praxi studentů	21 300,00	0,07%
tržby za ostatní služby	1 038,00	0,00%
úroky z TV	1 193,30	0,00%
jiné ostatní výnosy	3 593,00	0,01%
náhrady od pojišťoven	46 214,00	0,14%
ostatní výnosy na základě smlouvy	4 286 435,97	13,40%
jiné ostatní výnosy-přepjatky	25 687,94	0,08%
tržby z prodeje DHM	23 001,00	0,07%
dary FO finanční	103 879,00	0,32%
dary FO věcné	52 160,00	0,16%
Tříkrálová sbírka 2016	245 101,95	0,77%
veřejná sbírka: kabelkový veteř	230 185,00	0,72%
veřejná sbírka: P. Hess	26 610,00	0,08%
veřejná sbírka: V. Kampešová	27 463,00	0,09%
veřejná sbírka: Z. Lavičková	56 880,00	0,18%
dary PO finanční	261 601,64	0,82%
dary PO věcné	72 446,08	0,23%
nařace	46 897,00	0,15%
dotace MMČB	3 750 700,00	11,73%
dotace obci	148 000,00	0,46%
dotace JčK (MPSV)	12 512 212,00	39,12%
dotace JčK	952 850,00	2,98%
dotace Úřadu vlády ČR	250 250,00	0,78%
dotace Úřadu práce	84 000,00	0,26%
dotace MŠMT ČR	100 000,00	0,31%

20/

Aktuální kontakty

CHARITNÍ PEČOVATELSKÁ SLUŽBA

Vedoucí služby: Mgr. David Kostohryz, tel.: 387 718 211/220; 731 604 510

OSOBNÍ ASISTENCE

Vedoucí služby: Pavlína Petrásková, DiS., tel.: 387 718 295; 731 604 411

DOMÁCÍ ZDRAVOTNÍ PÉČE

Vedoucí služby: Mgr. Jana Bartošová, tel.: 387 718 215; 731 604 187

PŮJČOVNA KOMPENZAČNÍCH POMŮCEK

Kontaktní osoba: Bc. Markéta Farkašová, tel.: 387 718 211; 776 655 452

DOMINO – SLUŽBA PRO LIDI S DUŠEVNÍM ONEMOCNĚNÍM

Vedoucí služby: Mgr. Běla Třebínová, tel.: 776 655 343

TERÉNNÍ PROGRAM

Vedoucí služby: Bc. Ingrid Dulawová, tel.: 387 718 210; 731 604 457

DŮM SV. PAVLA

Vedoucí služby: Bc. Petra Vohlídalová, tel.: 387 315 388; 776 655 305

NÍZKOPRAHOVÉ ZAŘÍZENÍ PRO DĚTI A MLÁDEŽ „SRDÍČKO-JILORO“

Vedoucí služby: Mgr. Tereza Koutská, tel.: 775 655 422

NÍZKOPRAHOVÉ ZAŘÍZENÍ PRO DĚTI A MLÁDEŽ „V. I. P.“

Vedoucí služby: Mgr. Tereza Koutská, tel.: 775 655 422

SOCIÁLNĚ AKTIVIZAČNÍ SLUŽBY PRO RODINY S DĚTMI „SASANKA“

Vedoucí služby: Mgr. Tereza Koutská, tel.: 775 655 422

21/

SEZNAM POUŽITÝCH ZKRATEK

RPSS – Rozvojový plán sociálních služeb

DCHČB – Diecézní charita České Budějovice

MMČB – Magistrát města České Budějovice

SPRSS JČK – Střednědobý plán rozvoje sociálních služeb Jihočeského kraje

MPSV – Ministerstvo práce a sociálních věcí

CHČR – Charita České republiky

MCHČB – Městská charita České Budějovice

NEJVĚTŠÍ DODAVATELÉ

Poř. č.	Text	Kč
1	Jihočeská univerzita v Č. Budějovicích	2 011 634,83
2	UNIPEX CZ. s.r.o.	784 654,00
3	STAVOUNION, akciová společnost	771 455,00
4	GW DIESEL, a.s.	536 775,00
5	E.ON Česká republika, s.r.o.	301 364,85

PLAN CONTROL s.r.o., U Trojice 120, 38101 Český Krumlov

Zpráva nezávislého auditora o ověření roční účetní závěrky
za období
1.1.2016 až 31.12.2016
účetní jednotky

Městská charita České Budějovice

IČO: 60072709
se sídlem 370 01 České Budějovice, Žižkova tř. 309/12
Právní forma: Církevní právnická osoba

Rozvahový den 31.prosince 2016

Předmět činnosti:

- Ostatní ambulantní nebo terénní sociální služby j.n.
- Výroba, obchod a služby neuvedené v přílohách 1 až 3 živnostenského zákona
- Poskytování zdravotních služeb

Příjemci zprávy: ředitel, zřizovatel

Na základě objednávky účetní jednotky jsme provedli audit přiložené účetní závěrky sestavené na základě českých účetních předpisů. Za sestavení účetní závěrky je odpovědný statutární orgán účetní jednotky. Naši úlohou je vydat na základě provedeného auditu výrok k této účetní závěrce.

Provedli jsme audit přiložené účetní závěrky účetní jednotky sestavené na základě českých účetních předpisů, která se skládá z rozvahy k výše uvedenému rozvahovému dni, výkazu zisku a ztráty, za rok končící výše uvedeným rozvahovým dnem a přílohy této účetní závěrky, která obsahuje popis použitých podstatných účetních metod a další vysvětlující informace.

Podle našeho názoru účetní závěrka podává ve všech významných ohledech věrný a poctivý obraz aktiv a pasiv, nákladů a výnosů a výsledku hospodaření účetní jednotky k rozvahovému dni v souladu se zákonem o účetnictví a příslušnými právními předpisy České republiky.

Z těchto důvodů souhlasíme s údaji uvedenými v účetní závěrce

bez výhrad.

Audit jsme provedli v souladu se zákonem o auditorech a mezinárodními auditorskými standardy včetně jejich aplikačních doložek Komory auditorů České republiky. Tyto standardy požadují, aby byl audit naplánován a proveden tak, aby auditor získal přiměřenou jistotu, že účetní závěrka neobsahuje významné (materiální) nesprávnosti způsobené podvodem nebo chybou. Audit zahrnuje ověření, provedené výběrovým způsobem, důkazních informací prokazujících částky a skutečnosti uvedené v účetní závěrce, posouzení účetních zásad použitých při sestavování účetní závěrky, posouzení významných účetních odhadů provedených vedením při sestavování účetní závěrky a zhodnocení přiměřenosti celkové prezentace účetní závěrky. Výběr postupů závisí na úsudku auditora, zahrnujícím i vyhodnocení rizik významné (materiální) nesprávnosti údajů uvedených v účetní závěrce způsobené podvodem nebo chybou. Při vyhodnocování těchto rizik auditor posoudí vnitřní kontrolní systém účetní jednotky a jeho dopady na sestavení účetní závěrky podávající věrný a poctivý obraz. Audit též zahrnuje posouzení vhodnosti použitých účetních metod, přiměřenosti účetních odhadů provedených vedením i posouzení celkové prezentace účetní závěrky. Jsme přesvědčeni, že provedený audit poskytuje přiměřený podklad pro vydání výroku.

Vedení účetní jednotky odpovídá za sestavení účetní závěrky podávající věrný a poctivý obraz v souladu s českými účetními předpisy a za takový vnitřní kontrolní systém, který považuje za nezbytný pro sestavení účetní závěrky tak, aby neobsahovala významné (materiální) nesprávnosti způsobené podvodem nebo chybou.

Při sestavování účetní závěrky je vedení účetní jednotky povinno posoudit, zda je účetní jednotka schopna nepřetržitě trvat, a pokud je to relevantní, popsat v příloze účetní závěrky záležitosti týkající se jejího nepřetržitého trvání a použití předpokladu nepřetržitého trvání při sestavení účetní závěrky, s výjimkou případů, kdy vedení účetní jednotky plánuje zrušení účetní jednotky nebo ukončení její činnosti, resp. kdy nemá jinou reálnou možnost než tak učinit.

Naším cílem je získat přiměřenou jistotu, že účetní závěrka jako celek neobsahuje významnou (materiální) nesprávnost způsobenou podvodem nebo chybou a vydat zprávu auditora obsahující náš výrok. Přiměřená míra jistoty je velká míra jistoty, nicméně není zárukou, že audit provedený v souladu s výše uvedenými předpisy ve všech případech v účetní závěrce odhalí případnou existující významnou (materiální) nesprávnost. Nesprávnosti mohou vzniknout v důsledku podvodů nebo chyb a považují se za významné

(materiální), pokud lze reálně předpokládat, že by jednotlivě nebo v souhrnu mohly ovlivnit ekonomická rozhodnutí, která uživatelé účetní závěrky na jejím základě přijmou.

Při provádění auditu v souladu s výše uvedenými předpisy je naší povinností uplatňovat během celého auditu odborný úsudek a zachovávat profesní skepticismus. Dále je naší povinností:

- Identifikovat a vyhodnotit rizika významné (materiální) nesprávnosti účetní závěrky způsobené podvodem nebo chybou, navrhnout a provést auditorské postupy reagující na tato rizika a získat dostatečné a vhodné důkazní informace, abychom na jejich základě mohli vyjádřit výrok. Riziko, že neodhalíme významnou (materiální) nesprávnost, k níž došlo v důsledku podvodu, je větší než riziko neodhalení významné (materiální) nesprávnosti způsobené chybou, protože součástí podvodu mohou být tajné dohody, falšování, úmyslná opomenutí, nepravdivá prohlášení nebo obcházení vnitřních kontrol.
- Seznámit se s vnitřním kontrolním systémem účetní jednotky relevantním pro audit v takovém rozsahu, abychom mohli navrhnout auditorské postupy vhodné s ohledem na dané okolnosti, nikoli abychom mohli vyjádřit názor na účinnost jejího vnitřního kontrolního systému.
- Posoudit vhodnost použitých účetních pravidel, přiměřenost provedených účetních odhadů a informace, které v této souvislosti vedení účetní jednotky uvedlo v příloze účetní závěrky.
- Posoudit vhodnost použití předpokladu nepřetržitého trvání při sestavení účetní závěrky vedením účetní jednotky a to, zda s ohledem na shromážděné důkazní informace existuje významná (materiální) nejistota vyplývající z událostí nebo podmínek, které mohou významně zpochybnit schopnost účetní jednotky nepřetržitě trvat. Jestliže dojdeme k závěru, že taková významná (materiální) nejistota existuje, je naší povinností upozornit v naší zprávě na informace uvedené v této souvislosti v příloze účetní závěrky a pokud tyto informace nejsou dostatečné, vyjádřit modifikovaný výrok. Naše závěry týkající se schopnosti účetní jednotky nepřetržitě trvat vycházejí z důkazních informací, které jsme získali do data naší zprávy. Nicméně budoucí události nebo podmínky mohou vést k tomu, že účetní jednotka ztratí schopnost nepřetržitě trvat.
- Vyhodnotit celkovou prezentaci, členění a obsah účetní závěrky, včetně příloh a dále to, zda účetní závěrka zobrazuje podkladové transakce a události způsobem, který vede k věrnému zobrazení.

Naší povinností je informovat vedení účetní jednotky případně dozorčí radu mimo jiné o plánovaném rozsahu a načasování auditu a o významných zjištěních, která jsme v jeho průběhu učinili, včetně zjištěných významných nedostatků ve vnitřním kontrolním systému.

V Českém Krumlově dne 25. dubna 2017

Auditorská společnost:

PLAN CONTROL s.r.o.

U Trojice 120

38101 Český Krumlov

Číslo oprávnění

auditorské společnosti: 90

jednatel: Ing Otto Kadlec

Statutární auditor:

Ing. Otto Kadlec

Číslo oprávnění

statutárního auditora: 1286

25

J

ROZVAHA Aktiva

IČO : 60072709
Firma : Městská charita
Odvětví: CINNOSTI ORGANIZACI SPOLEČENSK

Dne: 25/04/2017

12/2011 12/2012 12/2013 12/2014 12/2015 12/2016

AKTIVA CELKEM (I2+3+31+63)+67	01	10 739	9 612	10 218	9 270	9 349	9 715
A. POHLEDÁVKY ZA UPSANÝ ZÁKLADNÍ KAPITÁL	02	0	0	0	0	0	0
B. DLOUHODOBÝ MAJĚTEK (I4+13+23)	03	1 488	1 267	1 738	1 945	1 956	2 116
B.I. DLOUHODOBÝ NEHMOTNÝ MAJĚTEK (7.5 až 12)	04	0	0	0	0	0	0
1. Zřizovací výdaje	05	0	0	0	0	0	0
2. Nehmotné výsledky výzkumu a vývoje	06	0	0	0	0	0	0
3. Software	07	0	0	0	0	0	0
4. Ocenitelná práva	08	0	0	0	0	0	0
5. Goodwill	09	0	0	0	0	0	0
6. Jiný dlouhodobý nehmotný majetek	10	0	0	0	0	0	0
7. Nedokončený dlouhodobý nehmotný majetek	11	0	0	0	0	0	0
8. Poskytnuté zálohy na dlouhodobý nehmotný majetek	12	0	0	0	0	0	0
B.II. DLOUHODOBÝ HMOTNÝ MAJĚTEK (7.14 až 22)	13	1 488	1 267	1 738	1 945	1 956	2 116
1. Pozemky	14	8	8	8	8	8	8
2. Stavby	15	1 121	1 071	1 022	972	538	526
3. Samostatné movité věci a soubory mov. věcí	16	359	188	708	965	1 410	1 562
4. Pěstební celky trvalých porostů	17	0	0	0	0	0	0
5. Dospělá zvířata a jejich skupiny	18	0	0	0	0	0	0
6. Jiný dlouhodobý hmotný majetek	19	0	0	0	0	0	0
7. Nedokončený dlouhodobý hmotný majetek	20	0	0	0	0	0	0
8. Poskytnuté zálohy na dl. hmot. maj.	21	0	0	0	0	0	0
9. Ocelovací rozšly k nabytému majetku	22	0	0	0	0	0	0
B.III. DLOUHODOBÝ FINANČNÍ MAJĚTEK (7.24 až 30)	23	0	0	0	0	0	0
1. Podíly v ovládaných a řízených osobách	24	0	0	0	0	0	0
2. Podíly v účetních jednotkách pod podst. vlivem	25	0	0	0	0	0	0
3. Ostatní dlouhodobé cenné papíry a podíly	26	0	0	0	0	0	0
4. Půjčky a úvěry-ovládající a řídicí osoba, podst. vliv	27	0	0	0	0	0	0
5. Jiný dlouhodobý finanční majetek	28	0	0	0	0	0	0
6. Pořizovaný dlouhodobý finanční majetek	29	0	0	0	0	0	0
7. Poskytnuté zálohy na dlouhodobý finanční majetek	30	0	0	0	0	0	0

C. OBĚŽNÁ AKTIVA (I32+39+48+57)	31	5 445	8 078	7 583	7 000	7 064	7 278
C.I. ZÁSOBY (7.33 až 38)	32	0	0	0	0	0	0
1. Materiál	33	0	0	0	0	0	0
2. Nedokončená výroba a polotovary	34	0	0	0	0	0	0
3. Výrobky	35	0	0	0	0	0	0
4. Meďa a ostatní zvířata a jejich skupiny	36	0	0	0	0	0	0
5. Zboží	37	0	0	0	0	0	0
6. Poskytnuté zálohy na zásoby	38	0	0	0	0	0	0
C.II. DLOUHODOBÉ POHLEDÁVKY (7.40 až 47)	39	0	0	0	0	0	0
1. Pohledávky z obchodních vztahů	40	0	0	0	0	0	0
2. Pohledávky-ovládající a řídicí osoba	41	0	0	0	0	0	0
3. Pohledávky-podstatný vliv	42	0	0	0	0	0	0
4. Pohledávky za společnosti, členy družstva a za účastníky sdružení	43	0	0	0	0	0	0
5. Dlouhodobé poskytnuté zálohy	44	0	0	0	0	0	0
6. Dohadné účty aktivní	45	0	0	0	0	0	0
7. Jiné pohledávky	46	0	0	0	0	0	0
8. Odložená daňová pohledávka	47	0	0	0	0	0	0
C.III. KRÁTKODOBÉ POHLEDÁVKY (7.49 až 57)	48	1 112	792	1 567	1 431	866	2 890
1. Pohledávky z obchodních vztahů	49	669	634	1 357	1 111	661	2 622
2. Pohledávky-ovládající a řídicí osoba	50	0	0	0	0	0	0
3. Pohledávky-podstatný vliv	51	0	0	0	0	0	0
4. Pohledávky za společnosti, členy družstva a za účastníky sdružení	52	10	0	0	0	0	0
5. Sociální zabezpečení a zdravotní pojištění	53	0	0	0	21	0	0
6. Stát - daňové pohledávky	54	161	0	0	95	62	64
7. Krátkodobé poskytnuté zálohy	55	106	34	61	32	28	29
8. Dohadné účty aktivní	56	16	14	14	15	13	5
9. Jiné pohledávky	57	150	110	135	157	102	170
C.IV. KRÁTKODOBÝ FINANČNÍ MAJĚTEK (7.59 až 62)	58	4 333	7 286	6 016	5 599	6 198	4 388
1. Peníze	59	606	581	856	565	758	857
2. Účty v bankách	60	3 727	6 705	5 160	5 004	5 440	3 531
3. Krátkodobé cenné papíry a podíly	61	0	0	0	0	0	0
4. Pořizovaný krátkodobý finanční majetek	62	0	0	0	0	0	0
D.I. ČASOVÉ ROZLIŠENÍ (7.64 až 66)	63	3 806	267	897	325	329	321
1. Náklady příštích období	64	111	155	240	228	205	232
2. Kompletní náklady příštích období	65	0	0	0	0	0	0
3. Příjmy příštích období	66	3 695	112	657	97	124	89
Kontrolní číslo	999	39 150	38 181	39 975	38 755	37 067	38 539

ROZVAHA Pasiva

IČO : 60072709
 Firma : Městská charita
 Odvětví: CINNOSTI ORGANIZACI SPOLEČENSK

Dne: 25/04/2017

12/2011 12/2012 12/2013 12/2014 12/2015 12/2016

	12/2011	12/2012	12/2013	12/2014	12/2015	12/2016	
PASIVA CELKEM (f.68+96+119)+f.1	67	10 739	9 612	10 218	9 270	9 349	9 715
A. VLASTNÍ KAPITÁL (f.69+73+79+82+95)	68	7 887	8 497	8 820	8 617	8 259	8 364
A.I. ZÁKLADNÍ KAPITÁL (f.70 až 72)	69	3 021	3 021	3 101	3 101	3 101	3 101
1. Základní kapitál	70	3 021	3 021	3 101	3 101	3 101	3 101
2. Vlastní akcie a vlastní obchodní podíly (-)	71	0	0	0	0	0	0
3. Změny základního kapitálu	72	0	0	0	0	0	0
A.II. KAPITÁLOVÉ FONDY (f.74 až 79)	73	0	0	0	0	0	0
1. Emisní ážio	74	0	0	0	0	0	0
2. Ostatní kapitálové fondy	75	0	0	0	0	0	0
3. Oceňovací rozdíly z přecen. majetku a závazků	76	0	0	0	0	0	0
4. Oceňovací rozdíly z přecenění při přeměně společností	77	0	0	0	0	0	0
5. Rozdíly z přeměn společností	78	0	0	0	0	0	0
6. Rozdíly z ocenění při přeměně obchodních korporací	79	0	0	0	0	0	0
A.III. REZERVNÍ FONDY, NEDĚLIT. A OSTAT. FONDY ZE ZISKU (f.80+81)	80	0	1	2	5	4	4
1. Zákonny rezervní fondy/rozdělitelný fond	81	0	0	0	0	0	0
2. Statutární a ostatní fondy	82	0	1	2	5	4	4
A.IV. VÝSLEDEK HOSPODÁŘENÍ MINULÝCH LET (f.84+86)	83	4 277	4 867	5 474	5 717	5 512	5 153
1. Nerozdělený zisk minulých let	84	4 277	4 867	5 474	5 717	5 512	5 153
2. Neuhrazená zůstata minulých let	85	0	0	0	0	0	0
3. Jiný výsledek hospodaření minulých let	86	0	0	0	0	0	0
A.V. 1. VÝSLEDEK HOSPODÁŘENÍ BEŽNÉHO ÚČET.OBD. (f.1 až 90 93+98 99)	87	589	608	243	- 205	- 359	106
2. Rozhodnutí o zůstatcích na výplatu podílů na zisku	88	0	0	0	0	0	0

Městská charita

Dne: 25/04/2017

12/2011 12/2012 12/2013 12/2014 12/2015 12/2016

	12/2011	12/2012	12/2013	12/2014	12/2015	12/2016	
B. CIZÍ ZDROJE (f.86+92+106+118)	89	2 841	1 100	1 388	643	1 085	1 327
B.I. REZERVY (f.88 až 91)	90	0	0	0	0	0	0
1. Rezervy podle zvláštních právních předpisů	91	0	0	0	0	0	0
2. Rezerva na účelové a podobné závazky	92	0	0	0	0	0	0
3. Rezerva na daň z příjmů	93	0	0	0	0	0	0
4. Ostatní rezervy	94	0	0	0	0	0	0
B.II. DLOUHODOBÉ ZÁVAZKY (f.93 až 102)	95	0	0	0	0	0	0
1. Závazky z obchodních vztahů	96	0	0	0	0	0	0
2. Závazky - ovládající a řídicí osoba	97	0	0	0	0	0	0
3. Závazky - podstatný vliv	98	0	0	0	0	0	0
4. Závazky ke společníkům, členům družstva a účastníkům sdružení	99	0	0	0	0	0	0
5. Dlouhodobé přijaté zálohy	100	0	0	0	0	0	0
6. Vydané dluhopisy	101	0	0	0	0	0	0
7. Dlouhodobé směnky k úhradě	102	0	0	0	0	0	0
8. Dohadné účty pasivní	10	0	0	0	0	0	0
9. Jiné závazky	104	0	0	0	0	0	0
10. Odložený daňový závazek	105	0	0	0	0	0	0
B.III. KRÁTKODOBÉ ZÁVAZKY (f.104 až 114)	106	2 549	948	1 388	643	675	790
1. Závazky z obchodních vztahů	107	232	312	234	199	241	207
2. Závazky - ovládající a řídicí osoba	108	0	0	0	0	0	0
3. Závazky - podstatný vliv	109	0	0	0	0	0	0
4. Závazky ke společníkům, členům družstva a k účastníkům sdružení	110	0	0	0	0	0	0
5. Závazky k zaměstnancům	111	0	0	0	0	0	0
6. Závazky ze sociálního zabezpečení a zdravotního pojištění	112	0	0	4	3	0	0
7. Stat. - daňové závazky a dotace	113	3	107	93	0	1	0
8. Krátkodobé přijaté zálohy	114	1 872	20	619	17	18	150
9. Vydané dluhopisy	115	0	0	0	0	0	0
10. Dohadné účty pasivní	116	417	481	434	424	415	417
11. Jiné závazky	117	25	28	4	0	0	18
B.IV. BANKOVNÍ ÚVĚRY A VÝPOMOCI (f.116 až 118)	118	292	152	0	0	410	537
1. Bankovní úvěry dlouhodobé	119	292	152	0	0	410	537
2. Krátkodobé bankovní úvěry	120	0	0	0	0	0	0
3. Krátkodobé finanční výpomoci	121	0	0	0	0	0	0
C.I. ČASOVĚ ROZLIŠENÍ (f.120 až 121)	122	11	15	10	10	6	24
1. Vydané příštích období	123	0	0	1	1	1	20
2. Výnosy příštích období	124	11	15	9	9	5	4



MĚSTSKÁ CHARITA
ČESKÉ BUDĚJOVICE

Žižkova 12/309 | České Budějovice | 370 01

www.mhcb.cz